

**Anhang 1 zum Abschlussbericht: Ergänzende Informationen zu den Fragen 1 bis 14 der Begleiterhebung:**

In Anhang 1 finden sich weiterführende Tabellen und Abbildungen, die als Ergänzung zum Hauptteil des Berichts vorgestellt werden. Die Nummerierungen der Tabellen und Abbildungen aus dem Hauptteil werden weitergeführt.

**Inhalt**

Ergänzungen zu Frage 1	2
Ergänzungen zu Frage 2	3
Ergänzungen zu Frage 2, in Verbindung mit Frage 7	8
Ergänzungen zu Frage 5	21
Ergänzungen zu Frage 6	24
Ergänzungen zu Frage 8	28
Ergänzungen zu Frage 9, in Verbindung mit Frage 11	33
Ergänzungen zu Frage 11	33
Ergänzungen zu Frage 12	34

**zu Frage 1**

Nachfolgende Darstellung verdeutlicht nochmals, dass Cannabisblüten vorwiegend Männern verschrieben werden, alle anderen Cannabisarzneimittel hingegen häufiger Frauen.

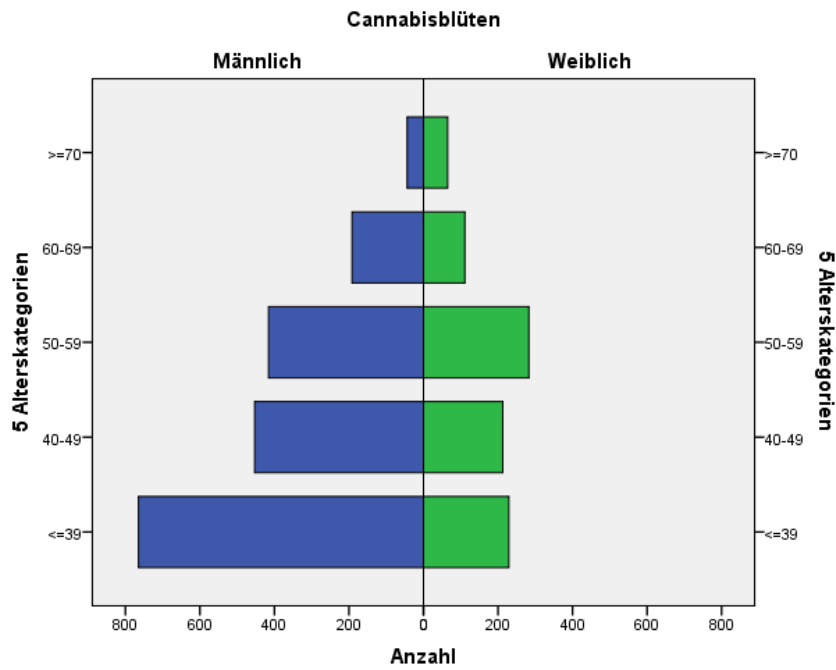


Abb. 1.3 Populationspyramide, fünf Alterskategorien, Jahre, Cannabisblüten

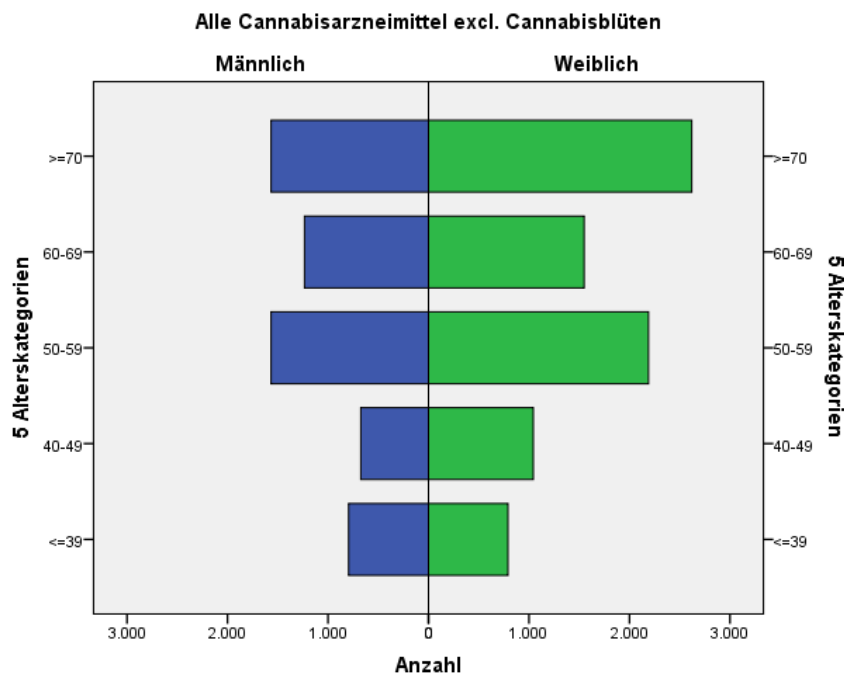


Abb. 1.4 Populationspyramide, acht Alterskategorien, Jahre, Cannabisextrakte, Dronabinol, Nabilon und Sativex®

**zu Frage 2:**

In Tabelle 2.2 sind alle Diagnosen (bezogen auf die Nennung als erste Hauptdiagnose) aufgenommen, zu denen mindestens 50 Datensätze vorlagen.

<b>Alle vollständigen Datensätze (n=16809): ICD-10 Code, Bedeutung, nur erste Hauptdiagnose</b>	<b>Anzahl</b>
<b>B02.-, Zoster [Herpes zoster]</b>	78
<b>C00-D48, Neubildungen</b>	2068
<b>F32.-, Depressive Episode; F33.-, Rezidivierende depressive Störung</b>	50
<b>F45.40, Anhaltende somatoforme Schmerzstörung</b>	65
<b>F45.41, Chronische Schmerzstörung mit somatischen und psychischen Faktoren</b>	2804
<b>F90.-, Hyperkinetische Störungen</b>	115
<b>F95.2, Kombinierte vokale und multiple motorische Tics [Tourette-Syndrom]</b>	98
<b>G12.2, Motoneuron-Krankheit</b>	65
<b>G20.-, Primäres Parkinson-Syndrom</b>	73
<b>G25.81, Syndrom der unruhigen Beine [Restless-Legs-Syndrom]</b>	59
<b>G35.-, Multiple Sklerose [Encephalomyelitis disseminata]</b>	828
<b>G40.-, Epilepsie</b>	63
<b>G43.-, Migräne</b>	158
<b>G44.0, Cluster-Kopfschmerz</b>	69
<b>G50.-, Krankheiten des N. trigeminus [V. Hirnnerv]</b>	145
<b>G53.0*, Neuralgie nach Zoster (B02.2†), s. o.</b>	69
<b>G54.6, Phantomschmerz</b>	70
<b>G57.-, Mononeuropathien der unteren Extremität</b>	50
<b>G62.-, Sonstige Polyneuropathien</b>	515
<b>G63.2*, Diabetische Polyneuropathie</b>	58
<b>G80.-, Infantile Zerebralparese</b>	115
<b>G81.1, Spastische Hemiparese und Hemiplegie</b>	87
<b>G82.1-, Spastische Paraparese und Paraplegie</b>	78
<b>G82.2-, Paraparese und Paraplegie, nicht näher bezeichnet</b>	59
<b>G82.4-, Spastische Tetraparese und Tetraplegie</b>	183
<b>G90.-, Krankheiten des autonomen Nervensystems</b>	73
<b>K50.-, Crohn-Krankheit [Enteritis regionalis] [Morbus Crohn]</b>	70
<b>M06.-, Sonstige chronische Polyarthritiden</b>	108
<b>M15.-, Polyarthrose</b>	54
<b>M25.5-, Gelenkschmerz</b>	88
<b>M45.-, Spondylitis ankylosans</b>	68
<b>M47.-, Spondylose</b>	111
<b>M48.0-, Spinalstenose</b>	186
<b>M51.2, Sonstige näher bezeichnete Bandscheibenverlagerung</b>	50
<b>M53.1, Zervikobrachial-Syndrom</b>	68
<b>M54.-, Rückenschmerzen</b>	888
<b>M54.1-, Radikulopathie</b>	180
<b>M54.2, Zervikalneuralgie</b>	50
<b>M54.4, Lumboischialgie</b>	347
<b>M54.5, Kreuzschmerz</b>	167
<b>M54.9-, Rückenschmerzen, nicht näher bezeichnet</b>	69
<b>M79.0-, Rheumatismus, nicht näher bezeichnet</b>	54
<b>M79.1-, Myalgie</b>	56
<b>M79.2-, Neuralgie und Neuritis, nicht näher bezeichnet</b>	98

<b>M79.6-, Schmerzen in den Extremitäten</b>	57
<b>M79.7-, Fibromyalgie</b>	307
<b>M96.1, Postlaminektomie-Syndrom, anderenorts nicht klassifiziert</b>	143
<b>R11, Übelkeit und Erbrechen</b>	72
<b>R52, Schmerz, anderenorts nicht klassifiziert</b>	116
<b>R52.1, Chronischer unbeeinflussbarer Schmerz</b>	587
<b>R52.2, Sonstiger chronischer Schmerz</b>	2603
<b>R52.9, Schmerz, nicht näher bezeichnet</b>	52

Tab. 2.2 Häufigkeit erster Hauptdiagnosen nach ICD 10 ( $\geq 50$ ), die eine Behandlung mit Cannabisarzneimitteln begründen

Bei der Darstellung zu den einzelnen Cannabisarzneimitteln werden alle Diagnosen berücksichtigt, zu denen mindestens 20 Datensätze (wiederum bezogen auf die erste Hauptdiagnose) übermittelt wurden. Zu Nabilon wurden in keiner Indikation 20 oder mehr Datensätze übermittelt.

<b>Cannabisblüten (n=2773): ICD-10 Code, Bedeutung</b>	<b>Anzahl</b>
<b>C00-D48, Neubildungen</b>	242
<b>F32.-, Depressive Episode; F33.-, Rezidivierende depressive Störung</b>	25
<b>F43.1, Posttraumatische Belastungsstörung</b>	32
<b>F45.41, Chronische Schmerzstörung mit somatischen und psychischen Faktoren</b>	375
<b>F90.-, Hyperkinetische Störungen</b>	102
<b>F95.2, Kombinierte vokale und multiple motorische Tics [Tourette-Syndrom]</b>	42
<b>G35.-, Multiple Sklerose [Encephalomyelitis disseminata]</b>	313
<b>G43.-, Migräne</b>	39
<b>G44.0, Cluster-Kopfschmerz</b>	24
<b>G62.-, Sonstige Polyneuropathien</b>	42
<b>G82.4-, Spastische Tetraparese und Tetraplegie</b>	26
<b>K50.-, Crohn-Krankheit [Enteritis regionalis] [Morbus Crohn]</b>	44
<b>M06.-, Sonstige chronische Polyarthritiden</b>	21
<b>M45.-, Spondylitis ankylosans</b>	22
<b>M54.-, Rückenschmerzen</b>	63
<b>M79.7-, Fibromyalgie</b>	34
<b>R52, Schmerz, anderenorts nicht klassifiziert</b>	24
<b>R52.1, Chronischer unbeeinflussbarer Schmerz</b>	123
<b>R52.2, Sonstiger chronischer Schmerz</b>	446

Tab. 2.3 Häufigkeit erster Hauptdiagnosen nach ICD 10 ( $\geq 20$ ), die eine Behandlung mit Cannabisblüten begründen

<b>Cannabisextrakt (n=1351): ICD-10 Code, Bedeutung</b>	<b>Anzahl</b>
<b>C00-D48, Neubildungen</b>	78
<b>F45.41, Chronische Schmerzstörung mit somatischen und psychischen Faktoren</b>	304
<b>G35.-, Multiple Sklerose [Encephalomyelitis disseminata]</b>	32
<b>G62.-, Sonstige Polyneuropathien</b>	56
<b>M54.4, Lumboischialgie</b>	24
<b>M79.7-, Fibromyalgie</b>	24
<b>R52.1, Chronischer unbeeinflussbarer Schmerz</b>	39
<b>R52.2, Sonstiger chronischer Schmerz</b>	302

Tab. 2.4 Häufigkeit erster Hauptdiagnosen nach ICD 10 ( $\geq 20$ ), die eine Behandlung mit Cannabisextrakten begründen

<b>Sativex® (n=2188): ICD-10 Code, Bedeutung</b>	<b>Anzahl</b>
<b>C00-D48, Neubildungen</b>	94
<b>F45.41, Chronische Schmerzstörung mit somatischen und psychischen Faktoren</b>	420
<b>F95.2, Kombinierte vokale und multiple motorische Tics [Tourette-Syndrom]</b>	26
<b>G20.-, Primäres Parkinson-Syndrom</b>	25
<b>G35.-, Multiple Sklerose [Encephalomyelitis disseminata]</b>	129
<b>G43.-, Migräne</b>	31
<b>G50.-, Krankheiten des N. trigeminus [V. Hirnnerv]</b>	28
<b>G62.-, Sonstige Polyneuropathien</b>	67
<b>G80.-, Infantile Zerebralparese</b>	27
<b>G81.1, Spastische Hemiparese und Hemiplegie</b>	29
<b>G82.1-, Spastische Paraparese und Paraplegie</b>	29
<b>G82.4-, Spastische Tetraparese und Tetraplegie</b>	46
<b>M47.-, Spondylose</b>	21
<b>M48.0-, Spinalstenose</b>	27
<b>M54.-, Rückenschmerzen</b>	105
<b>M54.1-, Radikulopathie</b>	25
<b>M54.4, Lumboischialgie</b>	34
<b>M54.5, Kreuzschmerz</b>	24
<b>M79.7-, Fibromyalgie</b>	35
<b>M96.1, Postlaminektomie-Syndrom, anderenorts nicht klassifiziert</b>	23
<b>R25.2, Krämpfe und Spasmen der Muskulatur</b>	20
<b>R52.1, Chronischer unbeeinflussbarer Schmerz</b>	57
<b>R52.2, Sonstiger chronischer Schmerz</b>	250

Tab. 2.5 Häufigkeit erster Hauptdiagnosen nach ICD 10 (≥20), die eine Behandlung mit Sativex® begründen

<b>Dronabinol (n=10463): ICD-10 Code, Bedeutung</b>	<b>Anzahl</b>
<b>B02.-, Zoster [Herpes zoster]</b>	52
<b>C00-D48, Neubildungen</b>	1638
<b>F45.40, Anhaltende somatoforme Schmerzstörung</b>	34
<b>F45.41, Chronische Schmerzstörung mit somatischen und psychischen Faktoren</b>	1702
<b>F54.41, (Fehlkodierung, es gibt nur F54)</b>	23
<b>F62.-, Andauernde Persönlichkeitsänderungen, nicht Folge einer Schädigung oder Krankheit des Gehirns</b>	23
<b>F95.2, Kombinierte vokale und multiple motorische Tics [Tourette-Syndrom]</b>	20
<b>G12.2, Motoneuron-Krankheit</b>	45
<b>G20.-, Primäres Parkinson-Syndrom</b>	38
<b>G25.81, Syndrom der unruhigen Beine [Restless-Legs-Syndrom]</b>	33
<b>G35.-, Multiple Sklerose [Encephalomyelitis disseminata]</b>	353
<b>G40.-, Epilepsie</b>	39
<b>G43.-, Migräne</b>	73
<b>G44.0, Cluster-Kopfschmerz</b>	21
<b>G44.2, Spannungskopfschmerz</b>	21
<b>G50.-, Krankheiten des N. trigeminus [V. Hirnnerv]</b>	90
<b>G53.0*, Neuralgie nach Zoster (B02.2†), s. o.</b>	50
<b>G54.6, Phantomschmerz</b>	41
<b>G56.-, Mononeuropathien der oberen Extremität</b>	21

<b>G57.-, Mononeuropathien der unteren Extremität</b>	35
<b>G58.-, Sonstige Mononeuropathien</b>	30
<b>G61.-, Polyneuritis</b>	26
<b>G62.-, Sonstige Polyneuropathien</b>	350
<b>G63.2*, Diabetische Polyneuropathie</b>	37
<b>G80.-, Infantile Zerebralparese</b>	85
<b>G81.1, Spastische Hemiparese und Hemiplegie</b>	39
<b>G82.1-, Spastische Paraparese und Paraplegie</b>	29
<b>G82.2-, Paraparese und Paraplegie, nicht näher bezeichnet</b>	39
<b>G82.4-, Spastische Tetraparese und Tetraplegie</b>	106
<b>G90.-, Krankheiten des autonomen Nervensystems</b>	45
<b>M06.-, Sonstige chronische Polyarthritiden</b>	61
<b>M15.-, Polyarthrose</b>	25
<b>M25.5-, Gelenkschmerz</b>	73
<b>M45.-, Spondylitis ankylosans</b>	31
<b>M47.-, Spondylose</b>	77
<b>M48.0-, Spinalstenose</b>	130
<b>M51.1, Lumbale und sonstige Bandscheibenschäden mit Radikulopathie</b>	25
<b>M51.2, Sonstige näher bezeichnete Bandscheibenverlagerung</b>	29
<b>M53.1, Zervikobrachial-Syndrom</b>	53
<b>M54.-, Rückenschmerzen</b>	657
<b>M54.1-, Radikulopathie</b>	127
<b>M54.2, Zervikalneuralgie</b>	38
<b>M54.4, Lumboischialgie</b>	276
<b>M54.5, Kreuzschmerz</b>	117
<b>M54.9-, Rückenschmerzen, nicht näher bezeichnet</b>	45
<b>M79.0-, Rheumatismus, nicht näher bezeichnet</b>	34
<b>M79.1-, Myalgie</b>	34
<b>M79.2-, Neuralgie und Neuritis, nicht näher bezeichnet</b>	73
<b>M79.6-, Schmerzen in den Extremitäten</b>	41
<b>M79.7-, Fibromyalgie</b>	214
<b>M89.0-, Neurodystrophie [Algodystrophie]</b>	43
<b>M96.1, Postlaminektomie-Syndrom, anderenorts nicht klassifiziert</b>	99
<b>R10.4, Sonstige und nicht näher bezeichnete Bauchschmerzen</b>	21
<b>R11, Übelkeit und Erbrechen</b>	64
<b>R52, Schmerz, anderenorts nicht klassifiziert</b>	75
<b>R52.1, Chronischer unbeeinflussbarer Schmerz</b>	366
<b>R52.2, Sonstiger chronischer Schmerz</b>	1603
<b>R52.9, Schmerz, nicht näher bezeichnet</b>	35
<b>R63.0, Anorexie</b>	36
<b>R64, Kachexie</b>	36

Tab. 2.6 Häufigkeit erster Hauptdiagnosen nach ICD 10 (≥20), die eine Behandlung mit Dronabinol begründen

Bei 233 Patientinnen und Patienten wurde als eine von bis zu drei Hauptdiagnosen und bis zu drei Nebendiagnosen eine Palliativbehandlung (ICD 10: Z51.5) angegeben. Das entspricht einem Anteil von 1,4% aller Datensätze.

## Diskussion

Die Darstellung der Einzeldiagnosen nach ICD 10 gibt einen gewissen Einblick in die Art und Weise der Diagnosestellung von Ärztinnen und Ärzten, wie bei den Schmerzdiagnosen recht gut sichtbar wird. Werden einerseits sehr differenzierte Diagnosen genannt, die eine klare Einschätzung zu Lokalisation und Schmerzform zulassen, überwiegen die allgemein gefassten Diagnosen wie „chronische Schmerzstörung mit somatischen und psychischen Faktoren“ oder „sonstiger chronischer Schmerz“ bei Weitem. So werden mehr als 40% der Schmerzdiagnosen mit den beiden zuletzt genannten Kategorien angegeben.

Palliativbehandlungen, die laut Begründung für die gesetzliche Regelung aus 2017 im Fokus standen, spielten eine untergeordnete Rolle, wobei die Zahl von 233 Fällen, bei welchen der ICD10-Code Z51.5 für Palliativbehandlung eingegeben wurde, mit Vorsicht zu betrachten ist. Denn immerhin lag bei mehr als 2000 Patientinnen und Patienten die Diagnose einer Tumorerkrankung vor, und in 1070 Fällen wurde im Freitext der Abbruchgrund Versterben eingegeben.

**Zu Frage 2 in Verbindung mit Frage 7**

Für ausgewählte Diagnosen wird nachfolgend die Häufigkeit des Auftretens nach Geschlecht und die Auswahl des Cannabisarzneimittels dargestellt.

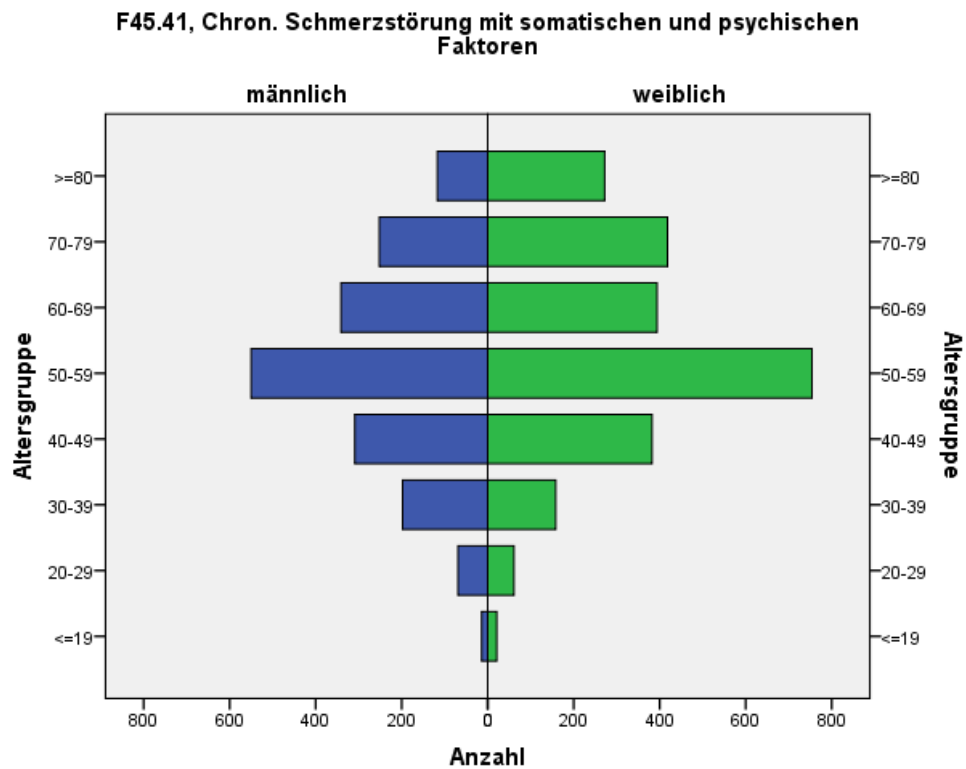


Abb. 2.2 Populationspyramide, acht Alterskategorien, Jahre, Diagnose F45.41, Gesamtheit der Cannabisarzneimittel

<b>Welches Cannabisarzneimittel haben Sie zuletzt für die betreffende Person verordnet?</b>		
<b>Chronische Schmerzstörung mit somatischen und psychischen Faktoren</b>	<b>Häufigkeit</b>	<b>Prozent</b>
Cannabisblüten	574	13,3
Cannabisextrakt	445	10,3
Dronabinol (z.B. als Rezeptur oder Marinol©)	2621	60,8
Nabilon (z.B. Canemes©)	5	,1
Sativex©	665	15,4
<b>Gesamt</b>	<b>4310</b>	<b>100,0</b>

Tab. 2.7 Verwendetes Cannabisarzneimittel bei Diagnose F45.41



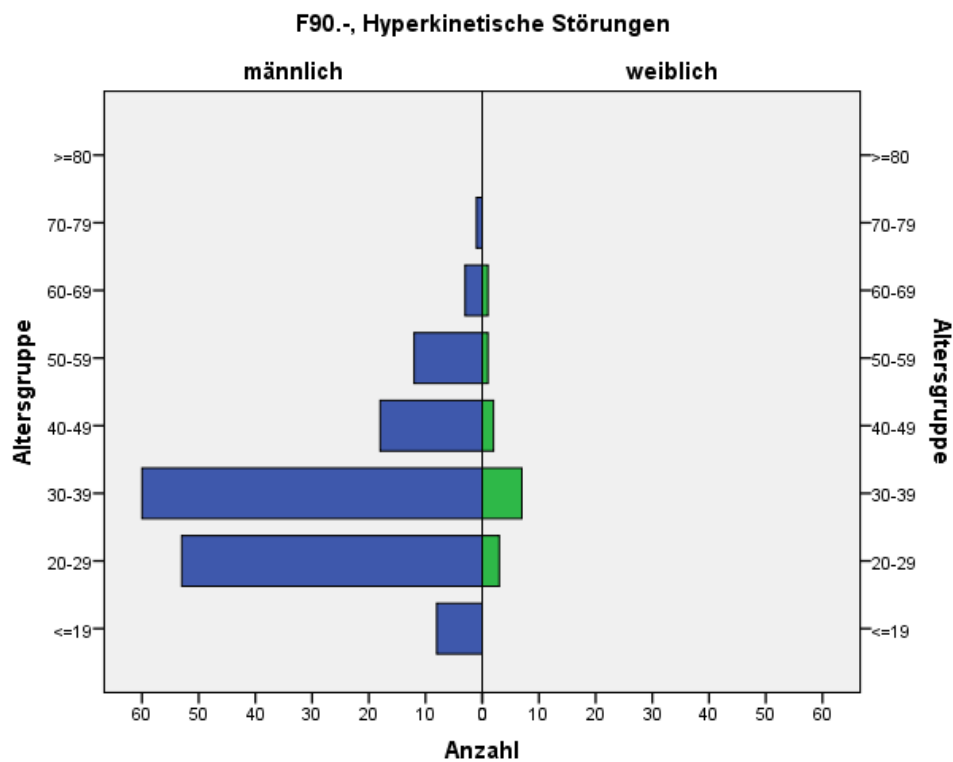


Abb. 2.3 Populationspyramide, acht Alterskategorien, Jahre, Diagnose F90, Gesamtheit der Cannabisarzneimittel

<b>Welches Cannabisarzneimittel haben Sie zuletzt für die betreffende Person verordnet?</b>		
<b>Hyperkinetische Störungen</b>	<b>Häufigkeit</b>	<b>Prozent</b>
Cannabisblüten	144	85,2
Cannabisextrakt	3	1,8
F90,-		
Dronabinol (z.B. als Rezeptur oder Marinol©)	14	8,3
Sativex©	8	4,7
Gesamt	169	100,0

Tab. 2.8 Verwendetes Cannabisarzneimittel bei Diagnose F90

**F95.2, Kombinierte vokale und multiple motorische Tics [Tourette-Syndrom]**

**Welches Geschlecht hat die mit Cannabisarzneimitteln behandelte Person?**

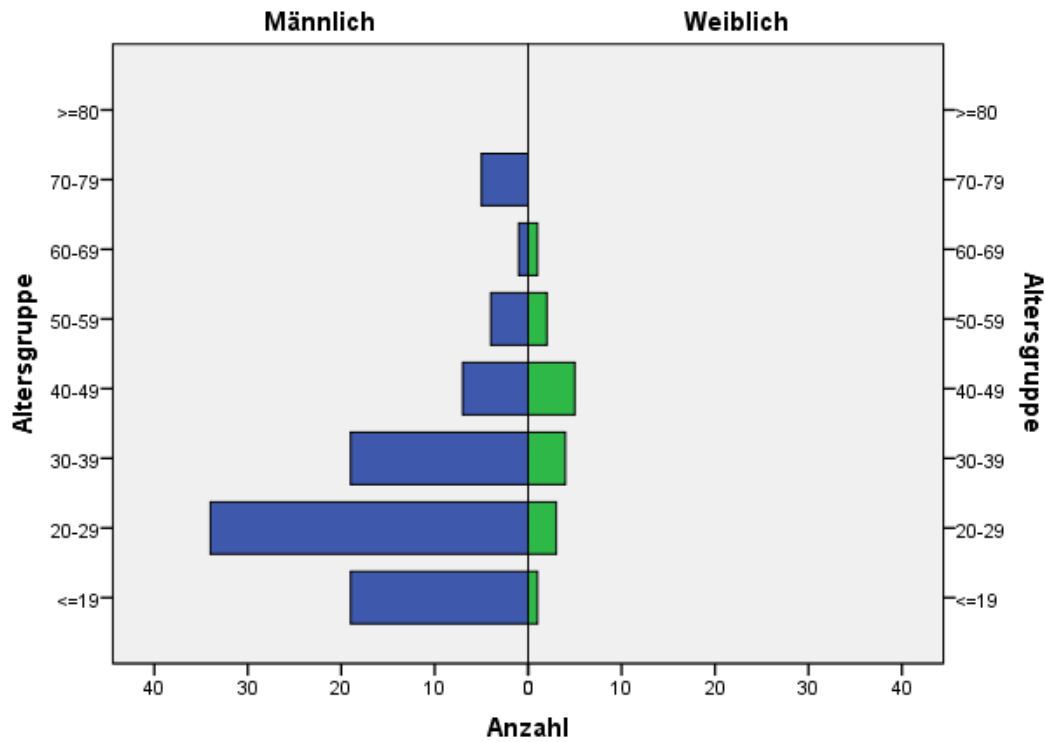


Abb. 2.4 Populationspyramide, acht Alterskategorien, Jahre, Diagnose F95.2, Gesamtheit der Cannabisarzneimittel

**Welches Cannabisarzneimittel haben Sie zuletzt für die betreffende Person verordnet?**

		Häufigkeit	Prozent
<b>Kombinierte vokale und multiple motorische Tics</b>			
	Cannabisblüten	42	40,0
	Cannabisextrakt	11	10,5
F95.2	Dronabinol (z.B. als Rezeptur oder Marinol®)	25	23,8
	Sativex®	27	25,7
	<b>Gesamt</b>	<b>105</b>	<b>100,0</b>

Tab. 2.9 Verwendetes Cannabisarzneimittel bei Diagnose F95.2

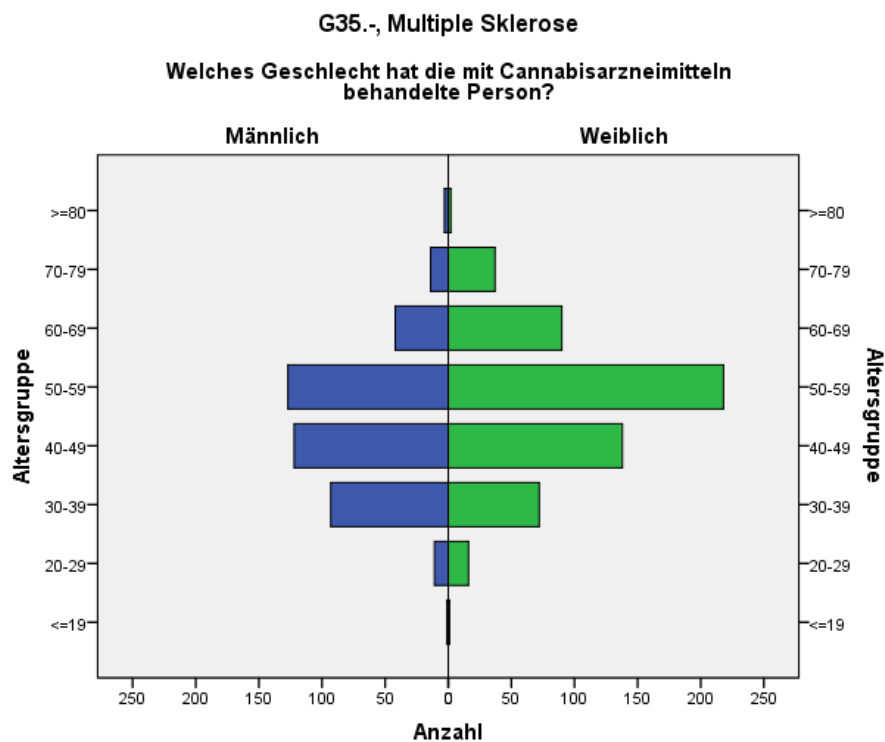


Abb. 2.5 Populationspyramide, acht Alterskategorien, Jahre, Diagnose G35, Gesamtheit der Cannabisarzneimittel

**Welches Cannabisarzneimittel haben Sie zuletzt für die betreffende Person verordnet?**

Multiple Sklerose	Häufigkeit	Prozent
Cannabisblüten	346	35,0
Cannabisextrakt	43	4,3
Dronabinol (z.B. als Rezeptur oder Marinol©)	439	44,4
Nabilon (z.B. Canemes©)	1	,1
Sativex©	160	16,2
Gesamt	989	100,0

Tab. 2.10 Verwendetes Cannabisarzneimittel bei Diagnose G35

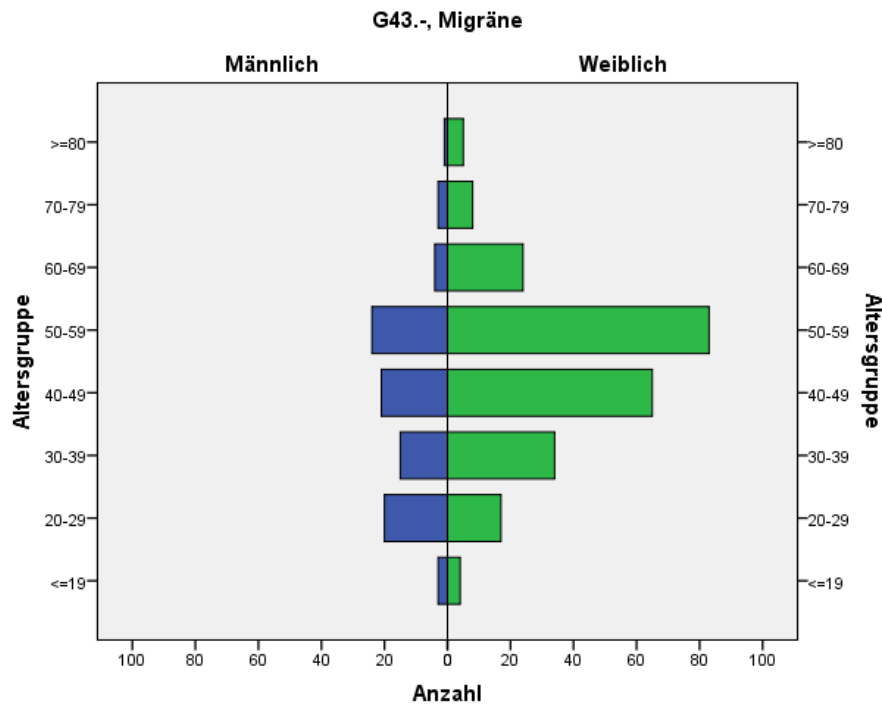


Abb. 2.6 Populationspyramide, acht Alterskategorien, Jahre, Diagnose G43, Gesamtheit der Cannabisarzneimittel

**Welches Cannabisarzneimittel haben Sie zuletzt für die betreffende Person verordnet?**

G43.-, Migräne	Häufigkeit	Prozent
Cannabisblüten	79	23,8
Cannabisextrakt	39	11,7
Dronabinol (z.B. als Rezeptur oder Marinol®)	165	49,7
Sativex®	49	14,8
Gesamt	332	100,0

Tab. 2.11 Verwendetes Cannabisarzneimittel bei Diagnose G43

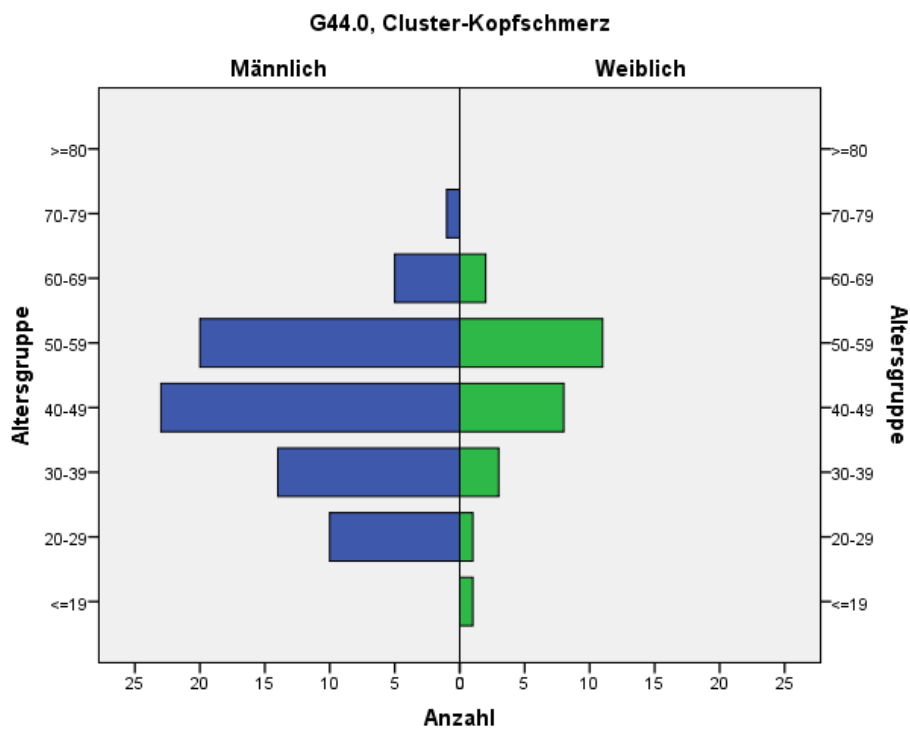


Abb. 2.7 Populationspyramide, acht Alterskategorien, Jahre, Diagnose G44.0, Gesamtheit der Cannabisarzneimittel

<b>Welches Cannabisarzneimittel haben Sie zuletzt für die betreffende Person verordnet?</b>		
Cluster-Kopfschmerz	Häufigkeit	Prozent
Cannabisblüten	35	35,4
Cannabisextrakt	7	7,1
G44.0		
Dronabinol (z.B. als Rezeptur oder Marinol®)	33	33,3
Sativex®	24	24,2
Gesamt	99	100,0

Tab. 2.12 Verwendetes Cannabisarzneimittel bei Diagnose G44.0

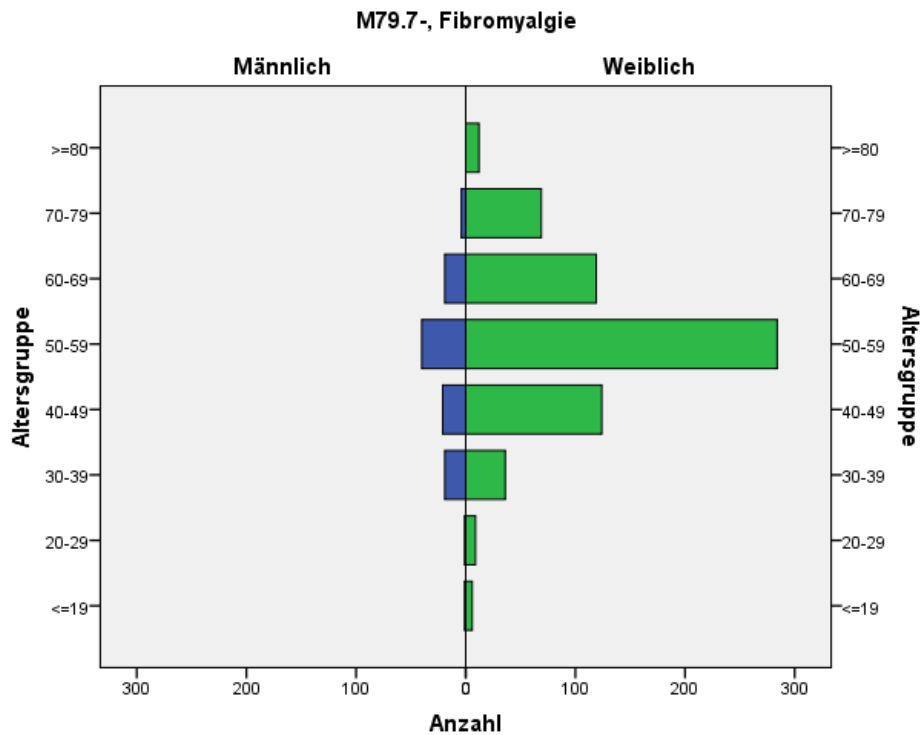


Abb. 2.8 Populationspyramide, acht Alterskategorien, Jahre, Diagnose M79.7, Gesamtheit der Cannabisarzneimittel

Welches Cannabisarzneimittel haben Sie zuletzt für die betreffende Person verordnet?		
M79.7-, Fibromyalgie	Häufigkeit	Prozent
Cannabisblüten	93	12,2
Cannabisextrakt	80	10,5
Dronabinol (z.B. als Rezeptur oder Marinol®)	491	64,3
Sativex®	100	13,1
Gesamt	764	100,0

Tab. 2.13 Verwendetes Cannabisarzneimittel bei Diagnose M79.7

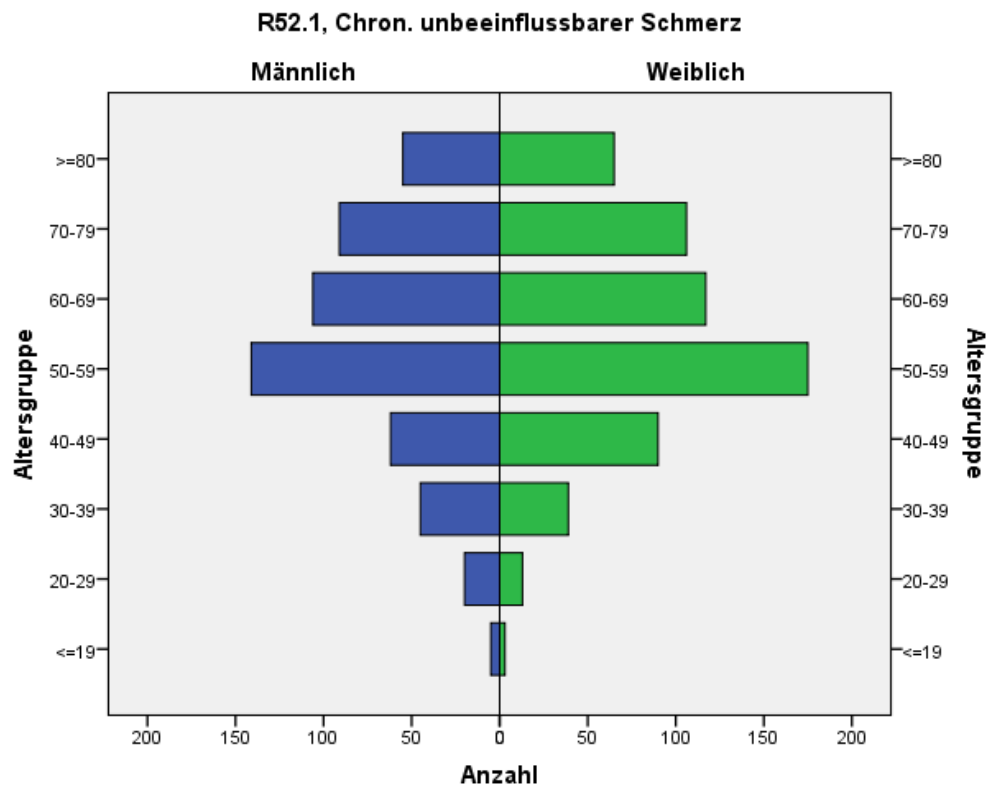


Abb. 2.9 Populationspyramide, acht Alterskategorien, Jahre, Diagnose R52.1, Gesamtheit der Cannabisarzneimittel

<b>Welches Cannabisarzneimittel haben Sie zuletzt für die betreffende Person verordnet?</b>		
<b>Chron. unbeeinflussbarer Schmerz</b>	<b>Häufigkeit</b>	<b>Prozent</b>
Cannabisblüten	186	16,4
Cannabisextrakt	67	5,9
Dronabinol (z.B. als Rezeptur oder Marinol®)	754	66,5
Nabilon (z.B. Canemes®)	4	,4
Sativex®	122	10,8
<b>Gesamt</b>	<b>1133</b>	<b>100,0</b>

Tab. 2.14 Verwendetes Cannabisarzneimittel bei Diagnose R52.1

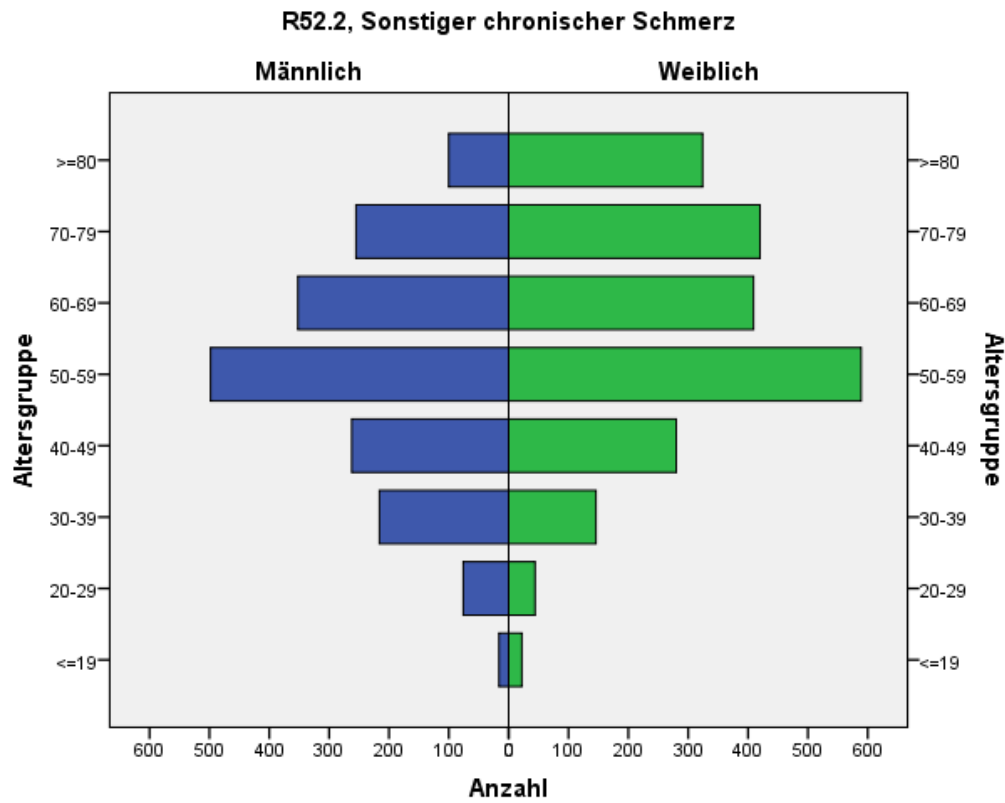


Abb. 2.10 Populationspyramide, acht Alterskategorien, Jahre, Diagnose R52.2, Gesamtheit der Cannabisarzneimittel

**Welches Cannabisarzneimittel haben Sie zuletzt für die betreffende Person verordnet?**

R52.2, Sonstiger chronischer Schmerz	Häufigkeit	Prozent
Cannabisblüten	673	16,8
Cannabisextrakt	391	9,7
Dronabinol (z.B. als Rezeptur oder Marinol©)	2483	61,9
Nabilon (z.B. Canemes©)	5	,1
Sativex©	459	11,4
Gesamt	4011	100,0

Tab. 2.15 Verwendetes Cannabisarzneimittel bei Diagnose R52.2



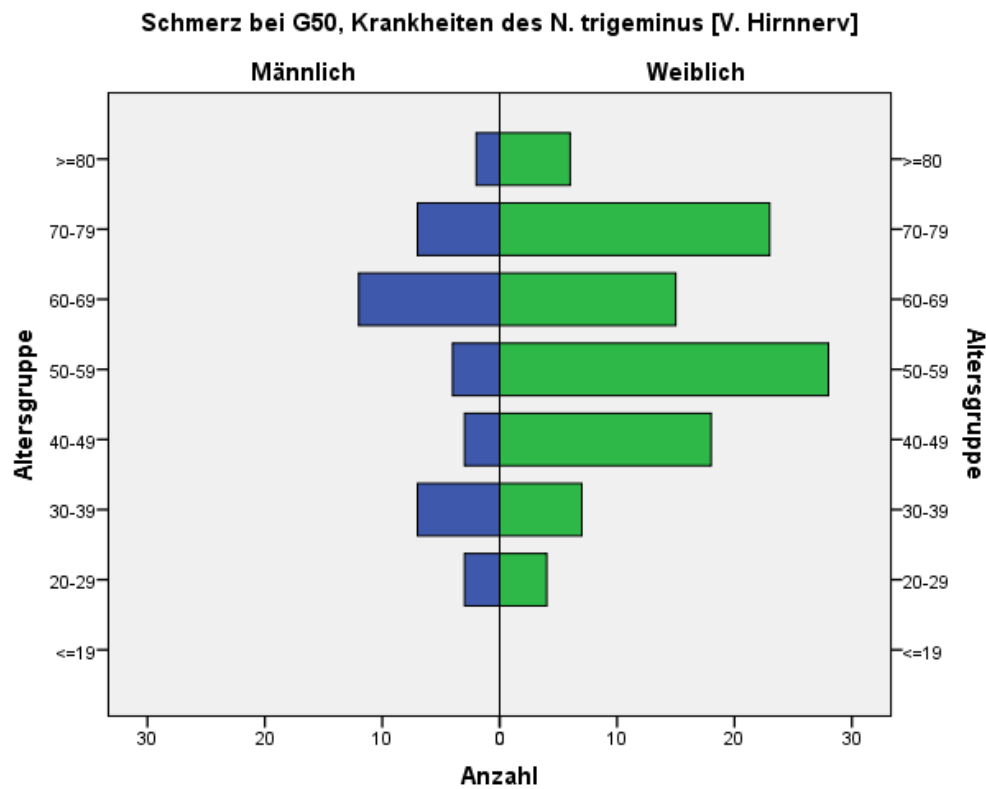


Abb. 2.11 Populationspyramide, acht Alterskategorien, Jahre, Diagnose G50, Gesamtheit der Cannabisarzneimittel

<b>Welches Cannabisarzneimittel haben Sie zuletzt für die betreffende Person verordnet?</b>		
G50, Krankheiten des N. trigeminus	Häufigkeit	Prozent
Cannabisblüten	10	7,2
Cannabisextrakt	13	9,4
Dronabinol (z.B. als Rezeptur oder Marinol©)	88	63,3
Sativex©	28	20,1
<b>Gesamt</b>	<b>139</b>	<b>100,0</b>

Tab. 2.16 Verwendetes Cannabisarzneimittel bei Diagnose G50

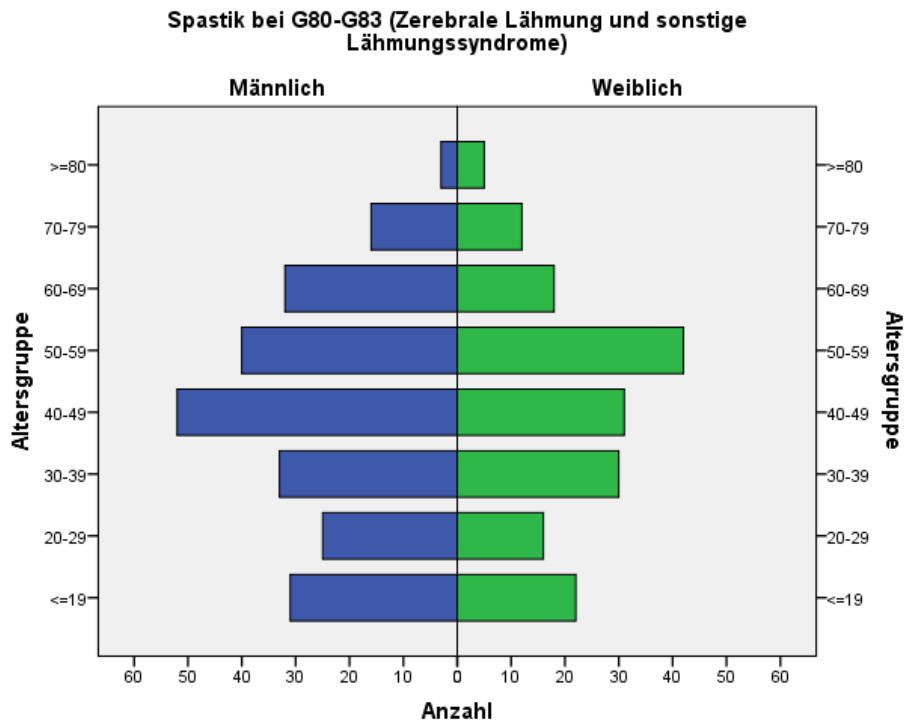


Abb. 2.12 Populationspyramide, acht Alterskategorien, Jahre, Diagnose G80-G83, Gesamtheit der Cannabisarzneimittel

**Welches Cannabisarzneimittel haben Sie zuletzt für die betreffende Person verordnet?**

Spastik bei G80-G83	Häufigkeit	Prozent
Cannabisblüten	56	13,7
Cannabisextrakt	7	1,7
Dronabinol (z.B. als Rezeptur oder Marinol®)	211	51,7
Sativex®	134	32,8
Gesamt	408	100,0

Tab. 2.17 Verwendetes Cannabisarzneimittel bei Diagnose G80-G83

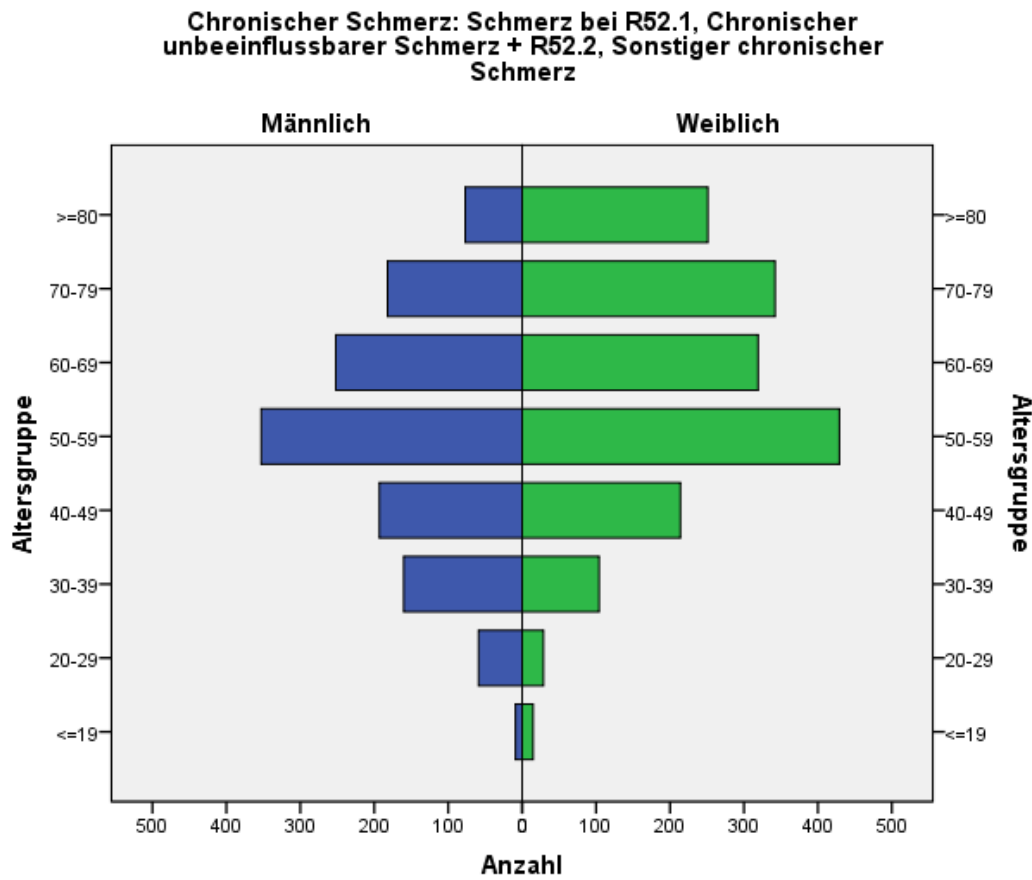


Abb. 2.13 Populationspyramide, acht Alterskategorien, Jahre, Diagnosen R52.1/R52.2, Gesamtheit der Cannabisarzneimittel

Welches Cannabisarzneimittel haben Sie zuletzt für die betreffende Person verordnet?		
Schmerz bei R52.1-2, chronischer Schmerz	Häufigkeit	Prozent
Cannabisblüten	523	17,5
Cannabisextrakt	332	11,1
Dronabinol (z.B. als Rezeptur oder Marinol®)	1861	62,2
Nabilon (z.B. Canemes®)	4	,1
Sativex®	270	9,0
Gesamt	2990	100,0

Tab. 2.18 Verwendetes Cannabisarzneimittel bei Diagnose R52.1/R52.2

In nachfolgender Abbildung und Tabelle werden mehrere Indikationen zusammengefasst dargestellt, die der Indikation ‚Neuropathischer Schmerz‘ zugeordnet werden können. Daraus ergibt sich ein kombiniertes Datenblatt von Deafferenzierungsschmerz bei Schädigungen des Rückenmarkes (G95.85), Krankheiten von Nerven, Nervenwurzeln und Nervenplexus (G50-G59), Polyneuropathien und sonstige Krankheiten des peripheren Nervensystems (G60-G64) sowie Neuralgie und Neuritis, nicht näher bezeichnet (M79.2)

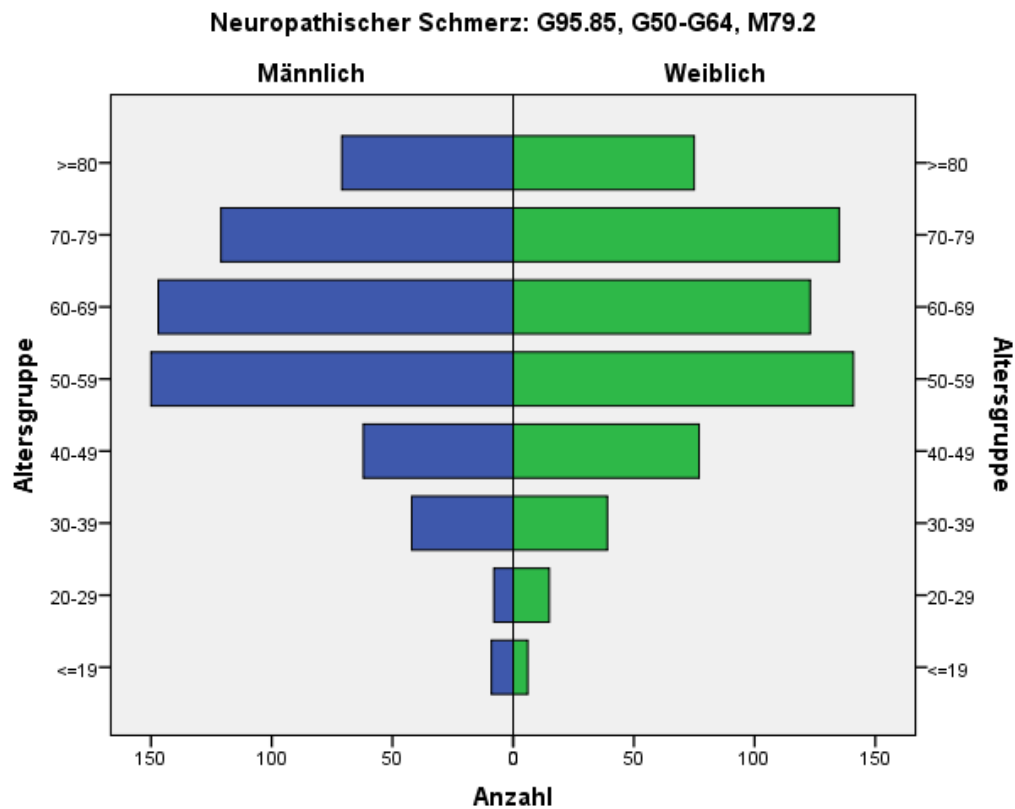


Abb. 2.14 Populationspyramide, acht Alterskategorien, Jahre, Diagnosen G95.85, G50-G64 und M79.2, Gesamtheit der Cannabisarzneimittel

<b>Welches Cannabisarzneimittel haben Sie zuletzt für die betreffende Person verordnet?</b>		
<b>Neuropathischer Schmerz: G95.85, G50-G64, M79.2</b>	<b>Häufigkeit</b>	<b>Prozent</b>
Cannabisblüten	96	7,8
Cannabisextrakt	116	9,5
Dronabinol (z.B. als Rezeptur oder Marinol®)	819	67,0
Sativex®	192	15,7
<b>Gesamt</b>	<b>1223</b>	<b>100,0</b>

Tab. 2.19 Verwendetes Cannabisarzneimittel bei Diagnosen G95.85, G50-G64 und M79.2

**zu Frage 5:**

Weiterführende Tabellen zum Vorliegen und zur Nutzung einer Ausnahmeerlaubnis nach § 3 Abs. 2 Betäubungsmittelgesetz zum Erwerb von Cannabis zu medizinischen Zwecken vor März 2017:

<b>Lag Ausnahmeerlaubnis vor?</b>	<b>Ja (Häufigkeit, %)</b>	<b>Nein (Häufigkeit, %)</b>	<b>Nicht bekannt (Häufigkeit, %)</b>
<b>Alle vollständigen Datensätze zu Schmerz (n=12842)</b>	582 (4,5%)	10477 (81,6%)	1783 (13,9%)
<b>Cannabisblüten, Schmerz (n=1851)</b>	215 (11,6%)	1374 (74,2%)	262 (14,2%)
<b>Cannabisextrakt, Schmerz (n=1200)</b>	40 (3,3%)	994 (82,8%)	166 (13,8%)
<b>Dronabinol, Schmerz (n=8160)</b>	289 (3,5%)	6699 (82,1%)	1172 (14,4%)
<b>Nabilon, Schmerz (n=22)</b>	1 (4,5%)	17 (77,3%)	4 (18,2%)
<b>Sativex®, Schmerz (n=1609)</b>	37 (2,3%)	1393 (86,6%)	179 (11,1%)

Tab. 5.3 Vorhandensein einer Ausnahmeerlaubnis vor 2017, bezogen auf die Indikation Schmerz

<b>Wurde von Ausnahmeerlaubnis Gebrauch gemacht?</b>	<b>Ja (Häufigkeit, %)</b>	<b>Nein (Häufigkeit, %)</b>	<b>Nicht bekannt (Häufigkeit, %)</b>
<b>Alle vollständigen Datensätze zu Schmerz (n=12842)</b>	514 (4,0%)	39 (0,3%)	29 (0,2%)
<b>Cannabisblüten, Schmerz (n=1851)</b>	195 (10,5%)	15 (0,8%)	5 (0,3%)
<b>Cannabisextrakt, Schmerz (n=1200)</b>	37 (3,1%)	2 (0,2%)	1 (0,1%)
<b>Dronabinol, Schmerz (n=8160)</b>	249 (3,1%)	18 (0,2%)	22 (0,3%)
<b>Nabilon, Schmerz (n=22)</b>	1 (4,5%)		
<b>Sativex®, Schmerz (n=1609)</b>	32 (2,0%)	4 (0,2)	1 (0,1%)

Tab. 5.4 Nutzung einer Ausnahmeerlaubnis vor 2017, bezogen auf die Indikation Schmerz

Lag Ausnahmeerlaubnis vor?	Ja (Häufigkeit, %)	Nein (Häufigkeit, %)	Nicht bekannt (Häufigkeit, %)
<b>Alle vollständigen Datensätze zu Spastik (n=1607)</b>	117 (7,3%)	1254 (78,0%)	236 (14,7%)
<b>Cannabisblüten, Spastik (n=385)</b>	61 (15,8%)	255 (66,2%)	69 (17,9%)
<b>Cannabisextrakt, Spastik (n=51)</b>	3 (5,9%)	42 (82,4%)	6 (11,8%)
<b>Dronabinol, Spastik (n=738)</b>	33 (4,5%)	614 (83,2%)	91 (12,3%)
<b>Nabilon, Spastik (n=3)</b>		2 (66,7%)	1 (33,3%)
<b>Sativex®, Spastik (n=430)</b>	20 (4,7%)	341 (79,3%)	69 (16,0%)

Tab. 5.5 Vorhandensein einer Ausnahmeerlaubnis vor 2017, bezogen auf die Indikation Spastik

Wurde von Ausnahmeerlaubnis Gebrauch gemacht?	Ja (Häufigkeit, %)	Nein (Häufigkeit, %)	Nicht bekannt (Häufigkeit, %)
<b>Alle vollständigen Datensätze zu Spastik (n=1607)</b>	106 (6,6%)	6 (0,4%)	5 (0,3%)
<b>Cannabisblüten; Spastik (n=385)</b>	54 (14,0%)	3 (0,8%)	4 (1,0%)
<b>Cannabisextrakt, Spastik (n=51)</b>	3 (5,9%)		
<b>Dronabinol, Spastik (n=738)</b>	31 (4,2%)	2 (0,3%)	
<b>Nabilon, Spastik (n=3)</b>			
<b>Sativex®, Spastik (n=430)</b>	18 (4,2%)	1 (0,2%)	1 (0,2%)

Tab. 5.6 Nutzung einer Ausnahmeerlaubnis vor 2017, bezogen auf die Indikation Spastik

Lag Ausnahmeerlaubnis vor?	Ja (Häufigkeit, %)	Nein (Häufigkeit, %)	Nicht bekannt (Häufigkeit, %)
Alle vollständigen Datensätze zu Anorexie/Wasting(n=852)	47 (5,5%)	700 (82,2%)	105 (12,3%)
Cannabisblüten, Anorexie/Wasting (n=102)	9 (8,8%)	78 (76,5%)	15 (14,7%)
Cannabisextrakt, Anorexie/Wasting (n=24)	2 (8,3%)	20 (83,3%)	2 (8,3%)
Dronabinol, Anorexie/Wasting (n=698)	36 (5,2%)	576 (82,5%)	86 (12,3%)
Nabilon, Anorexie/Wasting (n=1)			1
Sativex®, Anorexie/Wasting (n=27)		26 (96,3%)	1 (3,7%)

Tab 5.7 Vorhandensein einer Ausnahmeerlaubnis vor 2017, bezogen auf die Indikation Anorexie/Wasting

Wurde von Ausnahmeerlaubnis Gebrauch gemacht?	Ja (Häufigkeit, %)	Nein (Häufigkeit, %)	Nicht bekannt (Häufigkeit, %)
Alle vollständigen Datensätze zu Anorexie/Wasting(n=852)	41 (4,8%)	4 (0,5%)	2 (0,2%)
Cannabisblüten, Anorexie/Wasting (n=102)	8 (7,8%)	1 (1,0%)	
Cannabisextrakt, Anorexie/Wasting (n=24)	2 (8,3%)		
Dronabinol, Anorexie/Wasting (n=698)	31 (4,4%)	3 (0,4%)	2 (0,3%)
Nabilon, Anorexie/Wasting (n=1)			
Sativex®, Anorexie/Wasting (n=27)			

Tab. 5.8 Nutzung einer Ausnahmeerlaubnis vor 2017 bezogen auf die Indikation Anorexie/Wasting

**zu Frage 6:**

Weiterführende Informationen zu gemeldeten Fällen nach den behandelnden Facharztgruppen und den verwendeten Cannabisarzneimitteln pro Laufzeitjahr der Begleiterhebung.

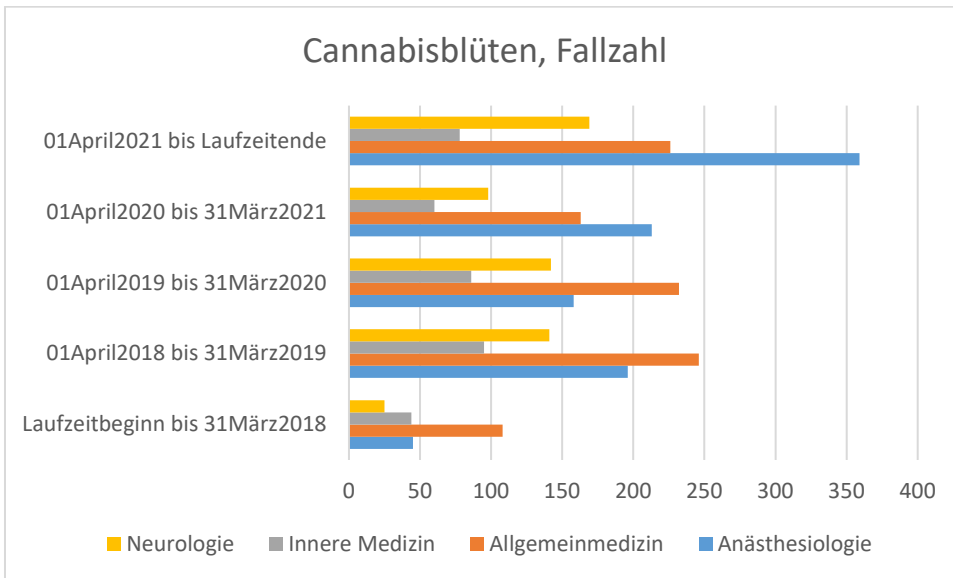


Abb. 6.1 Anzahl gemeldeter Fälle nach Facharztbezeichnung und Zeitraum für Cannabisblüten

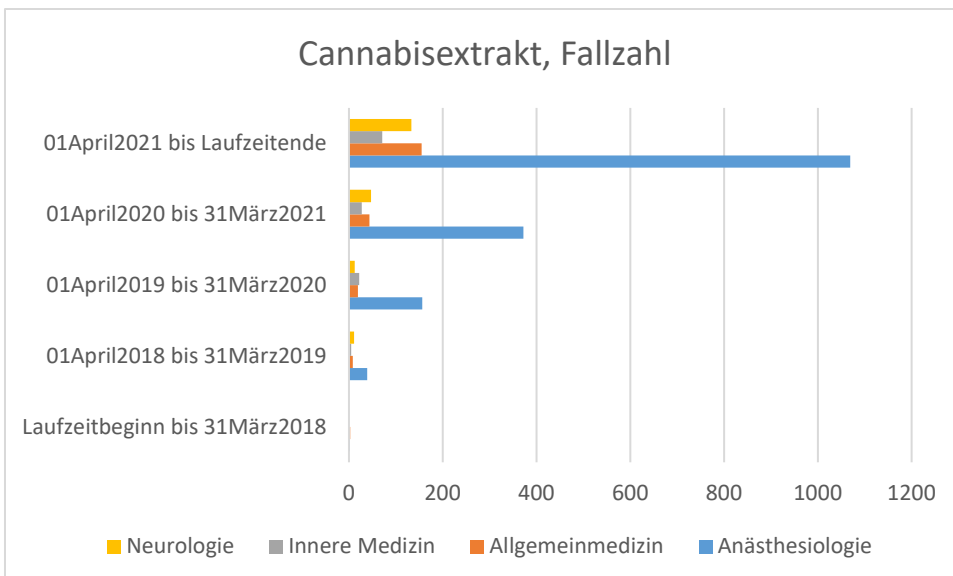


Abb. 6.2 Anzahl gemeldeter Fälle nach Facharztbezeichnung und Zeitraum für Cannabisextrakt



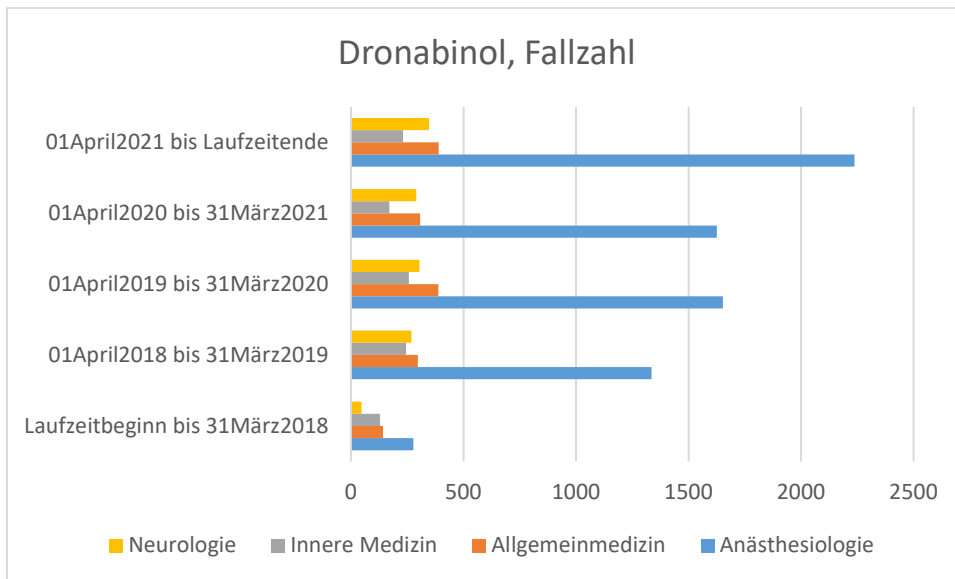


Abb. 6.3 Anzahl gemeldeter Fälle nach Facharztbezeichnung und Zeitraum für Dronabinol

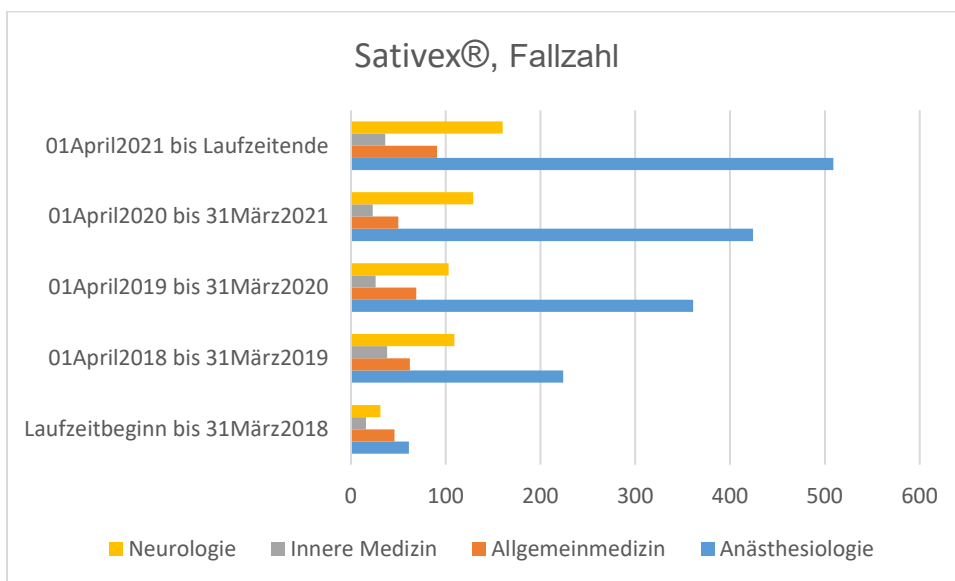


Abb. 6.4 Anzahl gemeldeter Fälle nach Facharztbezeichnung und Zeitraum für Sativex®

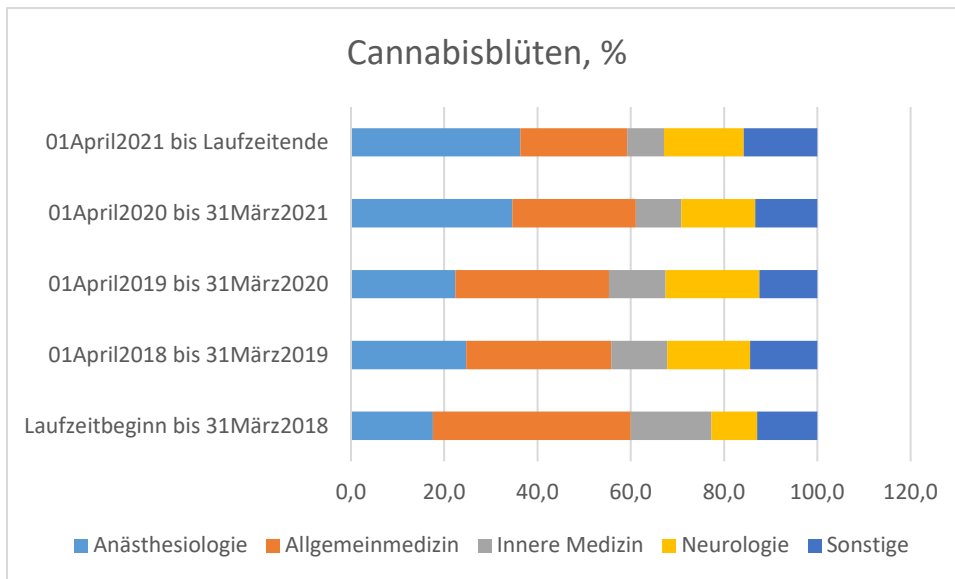


Abb. 6.5 Anteil gemeldeter Fälle nach Facharztbezeichnung und Zeitraum für Cannabisblüten

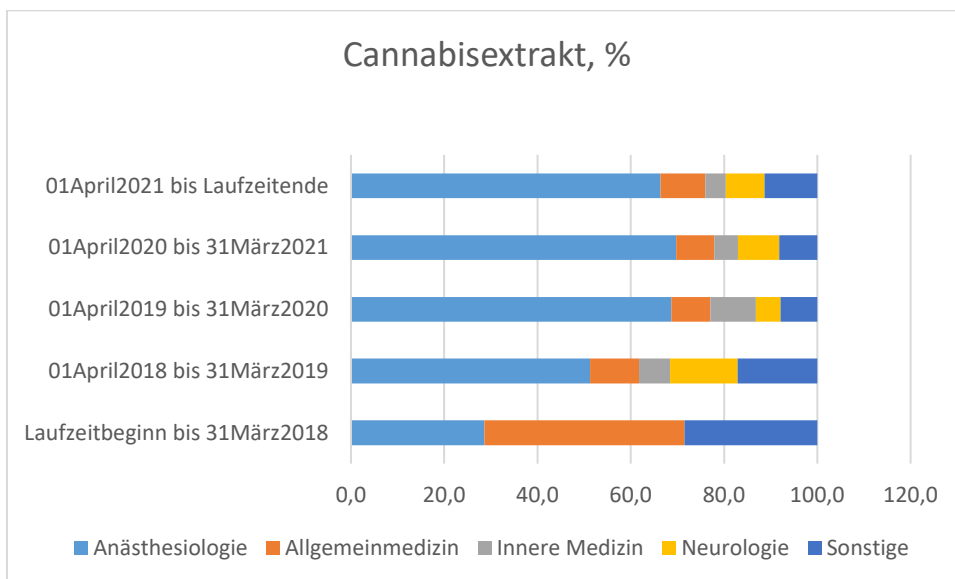


Abb. 6.6 Anteil gemeldeter Fälle nach Facharztbezeichnung und Zeitraum für Cannabisextrakt

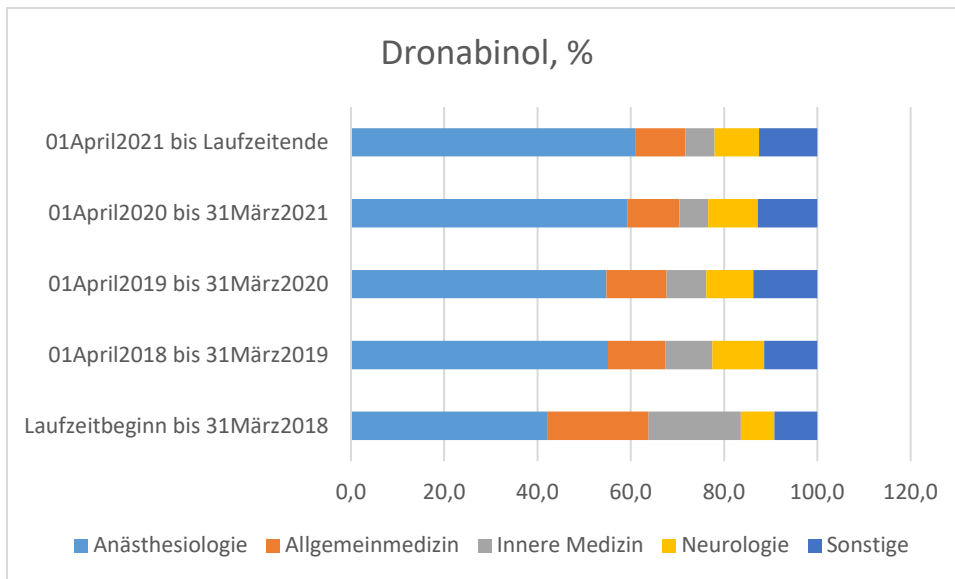


Abb. 6.7 Anteil gemeldeter Fälle nach Facharztbezeichnung und Zeitraum für Dronabinol

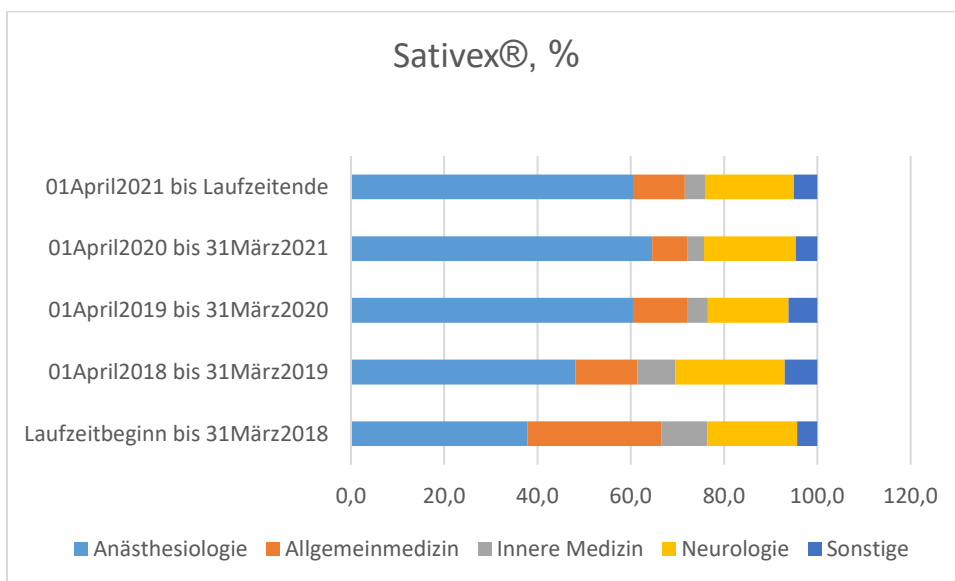


Abb. 6.8 Anteil gemeldeter Fälle nach Facharztbezeichnung und Zeitraum für Sativex®

**zu Frage 8:**

Nachfolgend sind weitere Tabellen und Grafiken zur Dosierung verschiedener Cannabisarzneimittel aufgeführt:

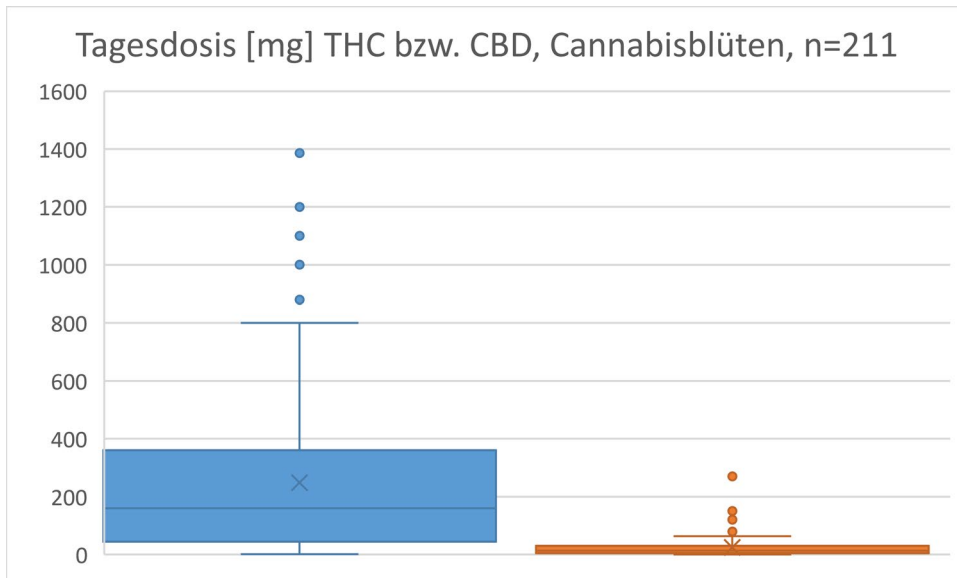


Abb. 8.3 Durchschnittliche Tagesdosis THC (blau) und CBD (orange) bei Anwendung von Cannabisblüten

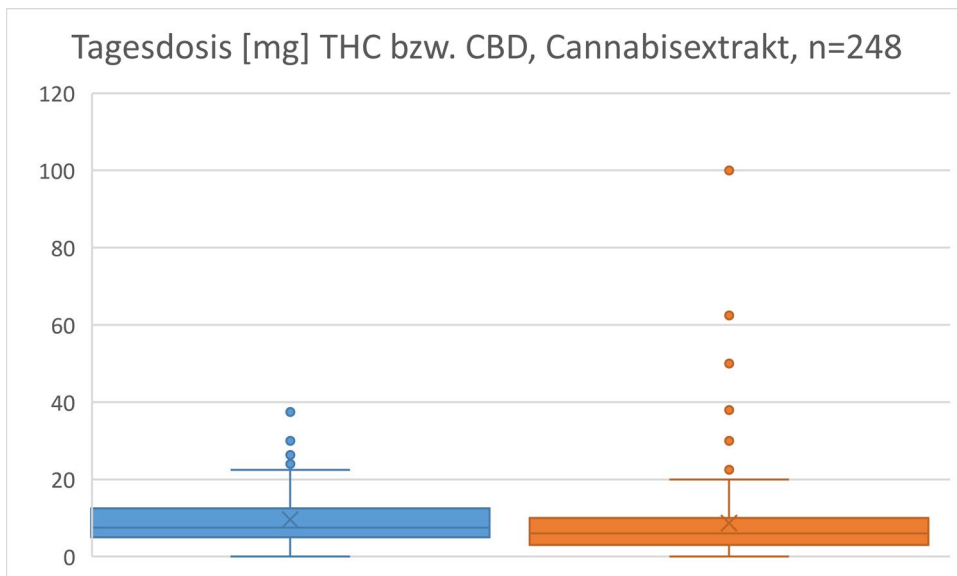


Abb. 8.4 Durchschnittliche Tagesdosis THC (blau) und CBD (orange) bei Anwendung von Cannabisextrakt

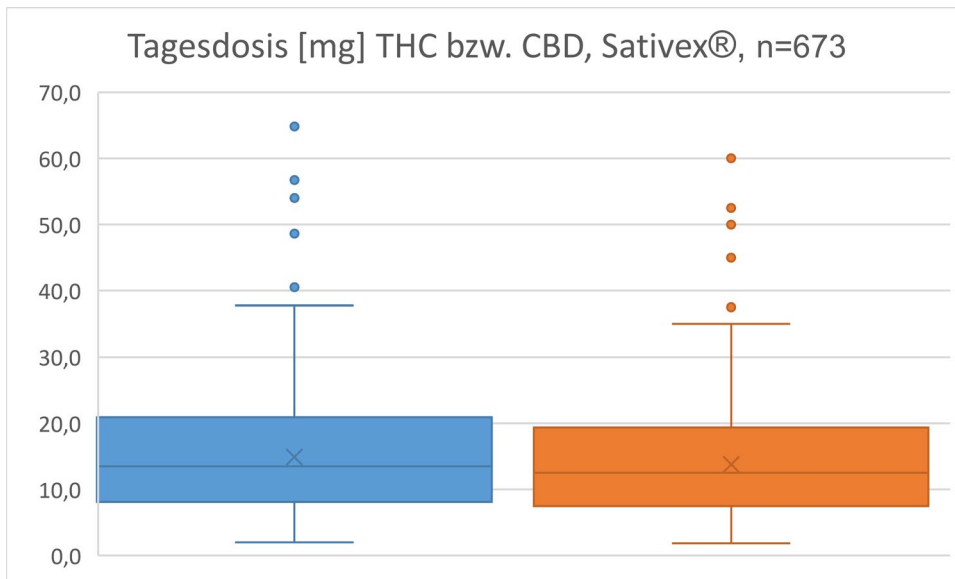


Abb. 8.5 Durchschnittliche Tagesdosis THC (blau) und CBD (orange) bei Anwendung von Sativex®

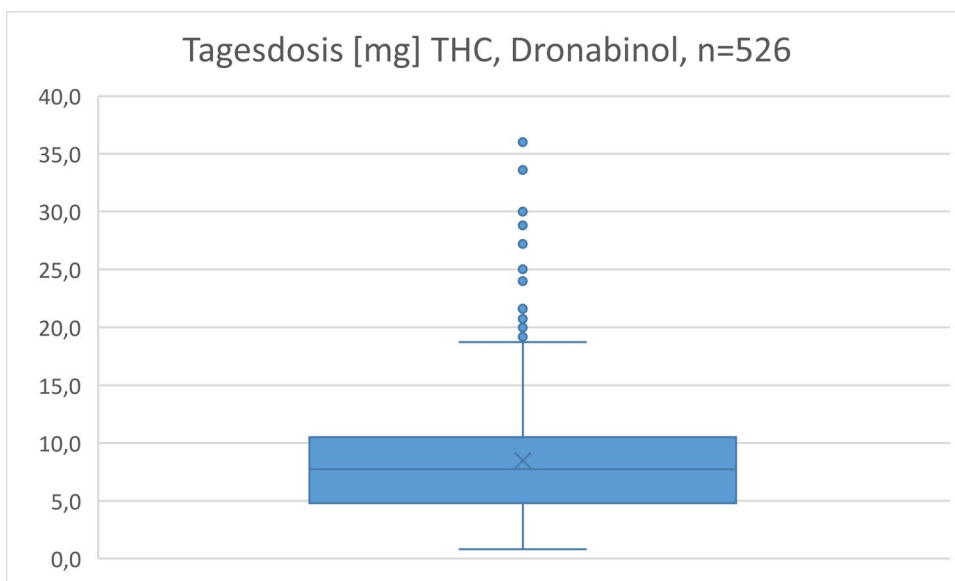


Abb. 8.6 Durchschnittliche Tagesdosis THC bei Anwendung von Dronabinol

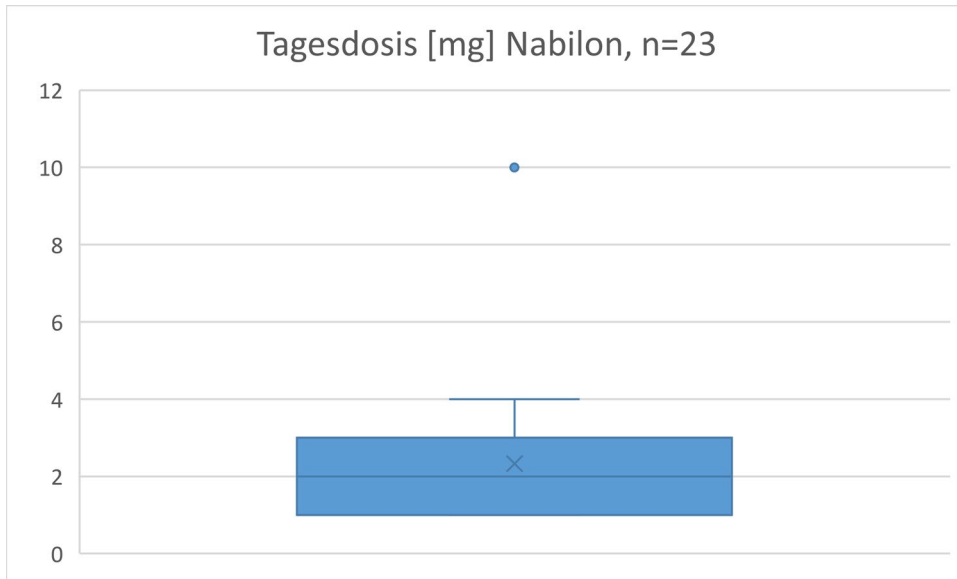


Abb. 8.7 Durchschnittliche Tagesdosis von Nabilon

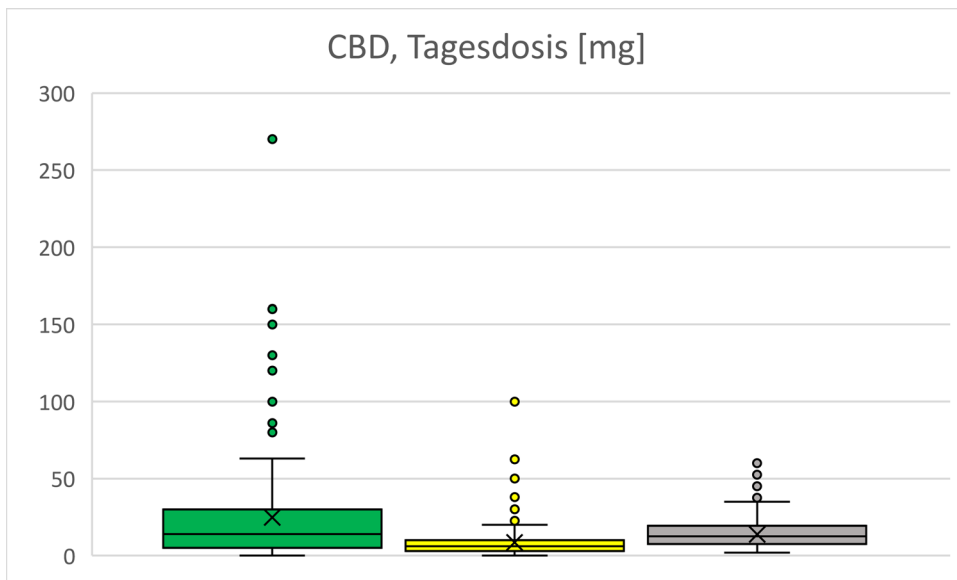


Abb. 8.8 Durchschnittliche Tagesdosis CBD bei Anwendung von Cannabisblüten (grün), Cannabisextrakt (gelb) und Sativex® (grau)

Nachfolgend werden die durchgeführten Therapieanpassungen nach Geschlecht (männlich und weiblich) aufgeteilt dargestellt.

<b>Pat. männlich</b>	<b>Alle vollständigen Datensätze, n=7705 (Häufigkeit, %)</b>	<b>Cannabisblüten, n=1870 (Häufigkeit, %)</b>	<b>Cannabisextrakt, n=542 (Häufigkeit, %)</b>	<b>Dronabinol, n=4296 (Häufigkeit, %)</b>	<b>Nabilon, n=15 (Häufigkeit, %)</b>	<b>Sativex®, n=982 (Häufigkeit, %)</b>
<b>Wurde im Verlauf der Therapie die Dosierung, die Sorte oder die Art der Anwendung verändert?</b>	Ja: 4602(59,7%)	Ja: 1138(60,9%)	Ja: 372(68,6%)	Ja: 2574(59,9%)	Ja: 5(33,3%)	Ja: 513(52,2%)
	Nein: 3103(40,3%)	Nein: 732(39,1%)	Nein: 170(31,4%)	Nein: 1722(40,1%)	Nein: 10(66,7%)	Nein: 469(47,8%)
<b>Dosierung wurde erhöht.</b>	3433(44,6%)	526(28,1%)	244(45,0%)	2264(52,7%)	2(13,3%)	397(40,4%)
<b>Dosierung wurde vermindert.</b>	301(3,9%)	68(3,6%)	18(3,3%)	152(3,5%)	1(6,7%)	62(6,3%)
<b>Sorte wurde umgestellt.</b>	1128(14,6%)	759(40,6%)	138(25,5%)	158(3,7%)	0	73(7,4%)
<b>Art der Anwendung wurde umgestellt.</b>	224(2,9%)	97(5,2%)	21(3,9%)	92(2,1%)	1(6,7%)	13(1,3%)

Tab. 8.2 Angaben zur Therapieanpassung nach Cannabisarzneimittel für (männliche) Patienten

<b>Pat. weiblich</b>	<b>Alle vollständigen Datensätze, n=9093 (Häufigkeit, %)</b>	<b>Cannabisblüten, n=901 (Häufigkeit, %)</b>	<b>Cannabisextrakt, n=806 (Häufigkeit, %)</b>	<b>Dronabinol, n=6162 (Häufigkeit, %)</b>	<b>Nabilon, n=19 (Häufigkeit, %)</b>	<b>Sativex®, n=1205 (Häufigkeit, %)</b>
<b>Wurde im Verlauf der Therapie die Dosierung, die Sorte oder die Art der Anwendung verändert?</b>	Ja: 5418(59,6%)	Ja: 494(54,8%)	Ja: 530(65,8%)	Ja: 3769(61,2%)	Ja: 8(42,1%)	Ja: 617(51,2%)
	Nein: 3675(40,4%)	Nein: 407(45,2%)	Nein: 276(34,2%)	Nein: 2393(38,8%)	Nein: 11(57,9%)	Nein: 588(48,8%)
<b>Dosierung wurde erhöht.</b>	4359(47,9%)	226(25,1%)	368(45,7%)	3276(53,2%)	5(26,3%)	484(40,2%)
<b>Dosierung wurde vermindert.</b>	417(4,6%)	28(3,1%)	22(2,7%)	294(4,8%)	2(10,5%)	71(5,9%)
<b>Sorte wurde umgestellt.</b>	738(8,1%)	290(32,2%)	169(21,0%)	208(3,4%)	1(5,3%)	70(5,8%)
<b>Art der Anwendung wurde umgestellt.</b>	212(2,3%)	72(8,0%)	25(3,1%)	90(1,5%)	0	25(2,1%)

Tab. 8.3 Angaben zur Therapieanpassung nach Cannabisarzneimittel für (weibliche) Patientinnen



**zu Frage 9 in Verbindung mit Frage 11:**

Bei Betrachtung der Fälle, die mindestens 12 Monate mit demselben Cannabisarzneimittel therapiert wurden, wird in deutlich mehr als 90% der Fälle eine Besserung der Symptomatik berichtet. Bei der Anwendung von Cannabisblüten wird der therapeutische Effekt insgesamt größer eingeordnet. Der Anteil der Fälle mit einer deutlichen Besserung der Symptomatik liegt bei mehr als zwei Drittel.

Wie beurteilen Sie den Therapieerfolg in Bezug auf die primäre Symptomatik?	Anzahl aller Datensätze mit Therapiedauer ≥12 Monate	Prozent-satz	Fallzahl Cannabisblüten aller Datensätze mit Therapiedauer ≥12 Monate	Prozent-satz
<b>Deutlich verbessert</b>	4394	48,8	1223	68,7
<b>Moderat verbessert</b>	4012	44,6	476	26,7
<b>Unverändert</b>	554	6,2	78	4,4
<b>Moderat verschlechtert</b>	33	0,4	4	0,2
<b>Deutlich verschlechtert</b>	7	0,1	0	0
<b>Gesamt</b>	9000	100,0	1781	100,0

Tab. 9.1 Therapieerfolg bei einer Therapiedauer von mindestens 12 Monaten

**zu Frage 11**

In Ergänzung zu den Tabellen im Hauptteil wird nachfolgend der Therapieerfolg bezüglich der Indikation Übelkeit und Erbrechen aufgeführt. Einschränkend ist anzumerken, dass aufgrund der geringen Fallzahl lediglich für die Verwendung von Cannabisblüten und Dronabinol eine Einordnung der Ergebnisse möglich ist.

Übelkeit/Erbrechen (primär behandelte Symptomatik, lt. Freitextangaben, Therapieerfolg (Häufigkeit, %))	Alle vollständig en Datensätze (n=376)	Cannabis-blüten (n=22)	Cannabis-extrakt (n=12)	Dronabinol (n=327)	Nabilon (n=5)	Sativex® (n=10)
<b>Deutlich verbessert</b>	112 (29,8%)	8 (36,4%)	0	99 (30,3%)	2 (40%)	3 (30%)
<b>Moderat verbessert</b>	144 (38,3%)	11 (50,0%)	12 (100%)	115 (35,2%)	3 (60%)	3 (30%)
<b>Unverändert</b>	111 (29,5%)	2 (9,1%)	0	106 (32,4%)	0	3 (30%)
<b>Moderat verschlechtert</b>	6 (1,6%)	1 (4,5%)	0	4 (1,2%)	0	1 (10%)
<b>Deutlich verschlechtert</b>	3 (0,8%)	0	0	3 (0,9%)	0	0

Tab. 11.6 Therapieerfolg bei Übelkeit/Erbrechen nach Cannabisarzneimittel

**zu Frage 12:**

Weiterführende Angaben zu Nebenwirkungen, bzw. Fällen bei denen keinerlei Nebenwirkungen berichtet wurden.

<b>Cannabis- arzneimit- tel und Geschlecht</b>	<b>Anzahl gesamt</b>	<b>ohne Nebenwir- kungen (NW)</b>	<b>≤39 Jahre (n=1768 ohne NW)</b>	<b>40-49 Jahre (n=1502 ohne NW)</b>	<b>50-59 Jahre (n=2834 ohne NW)</b>	<b>60-69 Jahre (n=1904 ohne NW)</b>	<b>≥70Jahre (n=2473 ohne NW)</b>
<b>Cannabis- blüten</b>	2773	1907 (68,8%)	713 (71,7%)	452 (67,8%)	475 (68,0%)	206 (68,0%)	61 (56,0%)
<b>weiblich</b>	901	577 (64,0%)	147 (64,2%)	136 (63,9%)	186 (65,7%)	69 (62,2%)	39 (60,0%)
<b>männlich</b>	1870	1328 (71,0%)	565 (73,9%)	315 (69,5%)	289 (69,5%)	137 (71,4%)	22 (50,0%)
<b>Cannabis- extrakt</b>	1351	794 (58%)	110 (65,1%)	111 64,9%	231 (59,7%)	141 (56,2%)	201 (53,9%)
<b>weiblich</b>	806	459 (57,0%)	54 (58,7%)	64 (64,7%)	136 (56,2%)	75 (55,2%)	130 (54,9%)
<b>männlich</b>	542	333 (61,4%)	56 (73,7%)	45 (64,3%)	95 (65,5%)	66 (57,4%)	71 (52,2%)
<b>Dronabinol</b>	10463	6670 (63,8%)	771 (68,8%)	802 (63,7%)	1780 (65,4%)	1345 (63,8%)	1972 (60,6%)
<b>weiblich</b>	6162	3780 (61,3%)	371 (66,4%)	477 (60,8%)	994 (63,2%)	728 (60,9%)	1210 (59,1%)
<b>männlich</b>	4296	2887 (67,2%)	399 (71,1%)	323 (68,4%)	786 (68,7%)	617 (67,6%)	762 (63,2%)
<b>Nabilon</b>	34	15 (44,1%)	3	1	7	3	1
<b>Sativex®</b>	2188	1095 (50,1%)	171 (58,4%)	136 (47,2%)	341 (53,3%)	209 (50,1%)	238 (43,3%)
<b>weiblich</b>	1205	563 (46,7%)	78 (57,4%)	71 (45,2%)	184 (50,0%)	98 (45,6%)	132 (40,1%)
<b>männlich</b>	983	531 (54,0%)	93 (59,2%)	65 (49,6%)	156 (57,6%)	111 (55,0%)	106 (48,0%)

Tab. 12.7 Anzahl der Datensätze, zu denen keine Nebenwirkungen berichtet wurden, nach Cannabisarzneimittel und Geschlecht

Die nachfolgenden Darstellungen verdeutlichen, wie sich die Häufigkeit einzelner gemeldeter Nebenwirkungen über die Laufzeit der Begleiterhebung verändert hat.

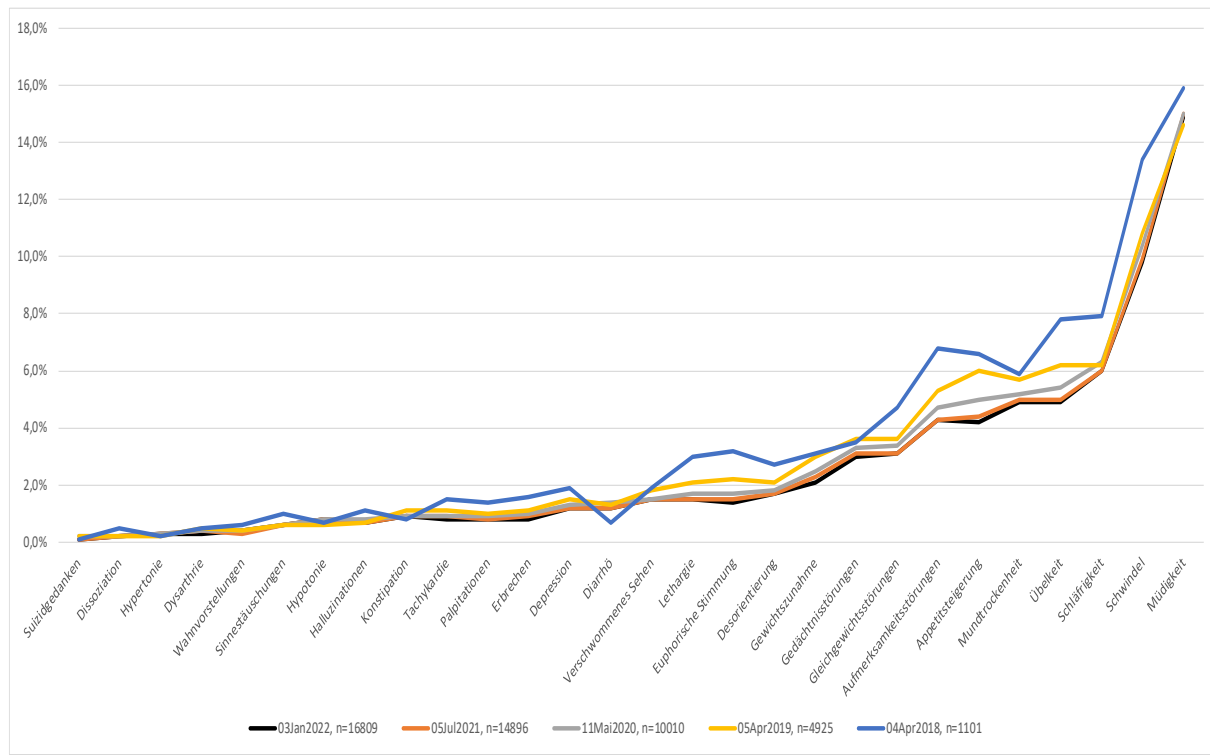


Abb. 12.2 Entwicklung des prozentualen Anteils einzelner Nebenwirkungen über die Laufzeit der Begleiterhebung.

	03Jan2022, n=16809	05Jul2021, n=14896	11Mai2020, n=10010	05Apr2019, n=4925	04Apr2018, n=1101
Suizidgedanken	0,1%	0,1%	0,2%	0,2%	0,1%
Dissoziation	0,2%	0,2%	0,2%	0,2%	0,5%
Hypertonie	0,3%	0,3%	0,3%	0,2%	0,2%
Dysarthrie	0,3%	0,4%	0,4%	0,5%	0,5%
Wahnvorstellungen	0,4%	0,3%	0,4%	0,4%	0,6%
Sinnestäuschungen	0,6%	0,6%	0,6%	0,6%	1,0%
Hypotonie	0,8%	0,8%	0,8%	0,6%	0,7%
Halluzinationen	0,7%	0,7%	0,8%	0,7%	1,1%
Konstipation	0,9%	0,9%	0,9%	1,1%	0,8%
Tachykardie	0,8%	0,9%	0,9%	1,1%	1,5%
Palpitationen	0,8%	0,8%	0,9%	1,0%	1,4%
Erbrechen	0,8%	0,9%	1,0%	1,1%	1,6%
Depression	1,2%	1,2%	1,3%	1,5%	1,9%
Diarrhö	1,2%	1,2%	1,4%	1,3%	0,7%
Verschwommenes Sehen	1,5%	1,5%	1,5%	1,8%	1,9%
Lethargie	1,5%	1,5%	1,7%	2,1%	3,0%
Euphorische Stimmung	1,4%	1,5%	1,7%	2,2%	3,2%
Desorientierung	1,7%	1,7%	1,8%	2,1%	2,7%
Gewichtszunahme	2,1%	2,3%	2,5%	3,0%	3,1%
Gedächtnisstörungen	3,0%	3,1%	3,3%	3,6%	3,5%
Gleichgewichtsstörungen	3,1%	3,1%	3,4%	3,6%	4,7%
Aufmerksamkeitsstörungen	4,3%	4,3%	4,7%	5,3%	6,8%
Appetitsteigerung	4,2%	4,4%	5,0%	6,0%	6,6%
Mundtrockenheit	4,9%	5,0%	5,2%	5,7%	5,9%
Übelkeit	4,9%	5,0%	5,4%	6,2%	7,8%
Schläfrigkeit	6,0%	6,0%	6,3%	6,2%	7,9%
Schwindel	9,8%	9,9%	10,4%	10,8%	13,4%
Müdigkeit	14,9%	15,0%	15,0%	14,6%	15,9%

Tab. 12.8 Entwicklung des prozentualen Anteils einzelner Nebenwirkungen über die Laufzeit der Begleiterhebung